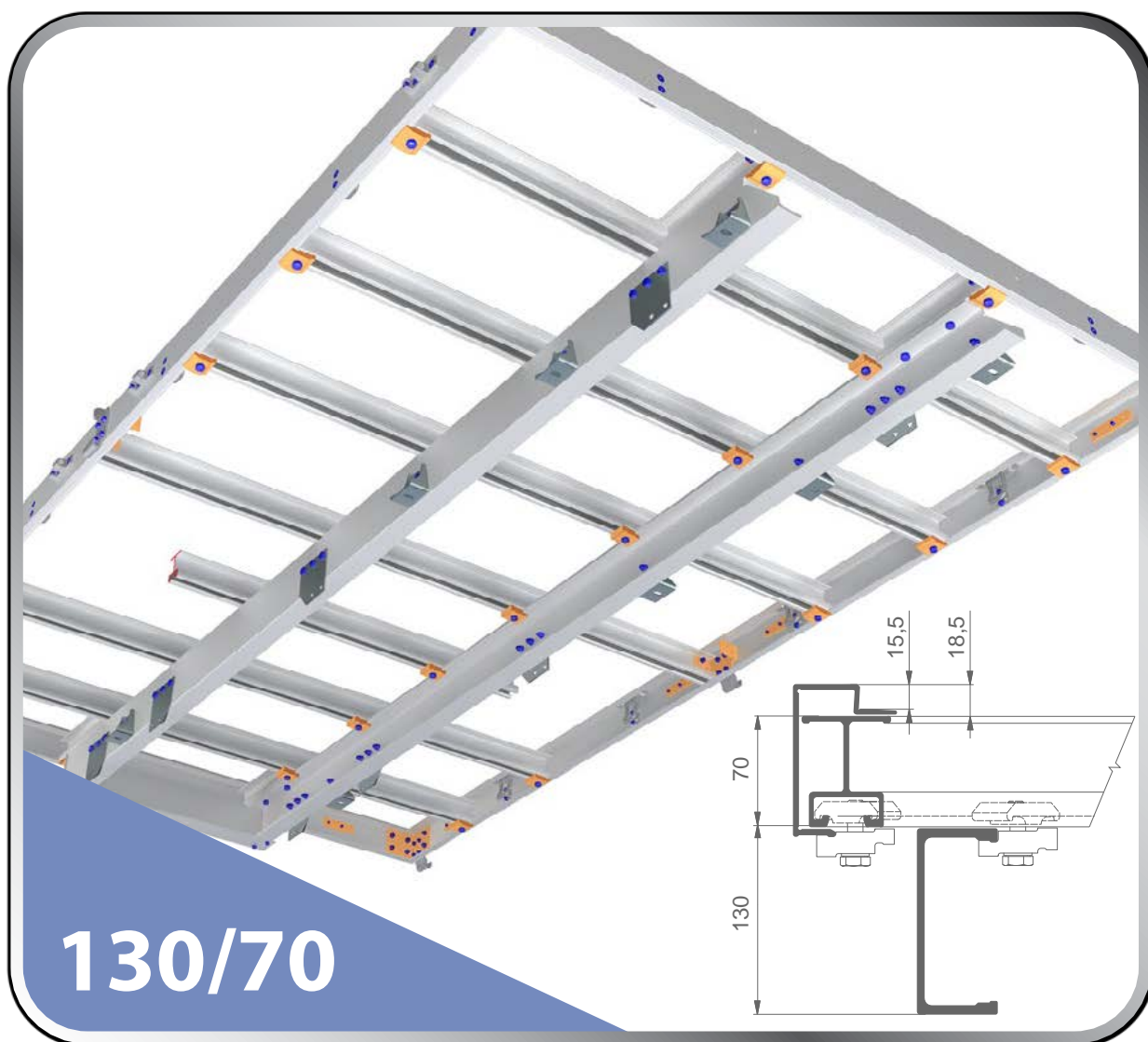


ALU-SV



Plato s hliníkovými rohy
Návod na montáž / Návod na montáž / Instrukcja montażu



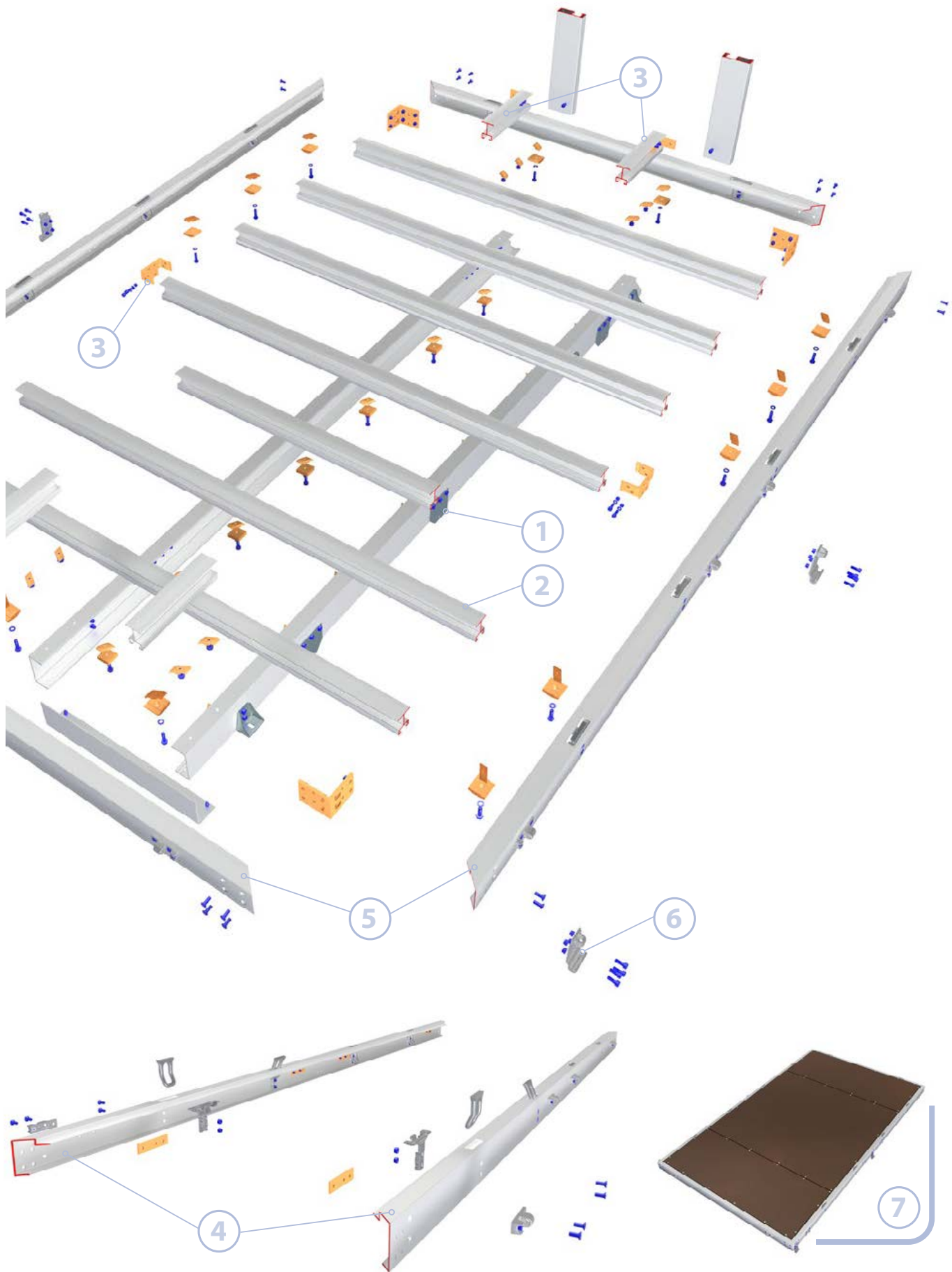
www.alu-sv.com

Návod na montáž / Návod na montáž / Instrukcja montażu

MONTÁŽNÍ NÁVOD - PLATO 130/70

MONTÁŽNÍ NÁVOD - PLATO 130/70

INSTRUKCJA MONTAŻU - RAMA 130/70



Technické změny vyhrazeny. / Technické zmiany wyłączone. / Zastrzegamy sobie możliwość wprowadzania zmian technicznych.

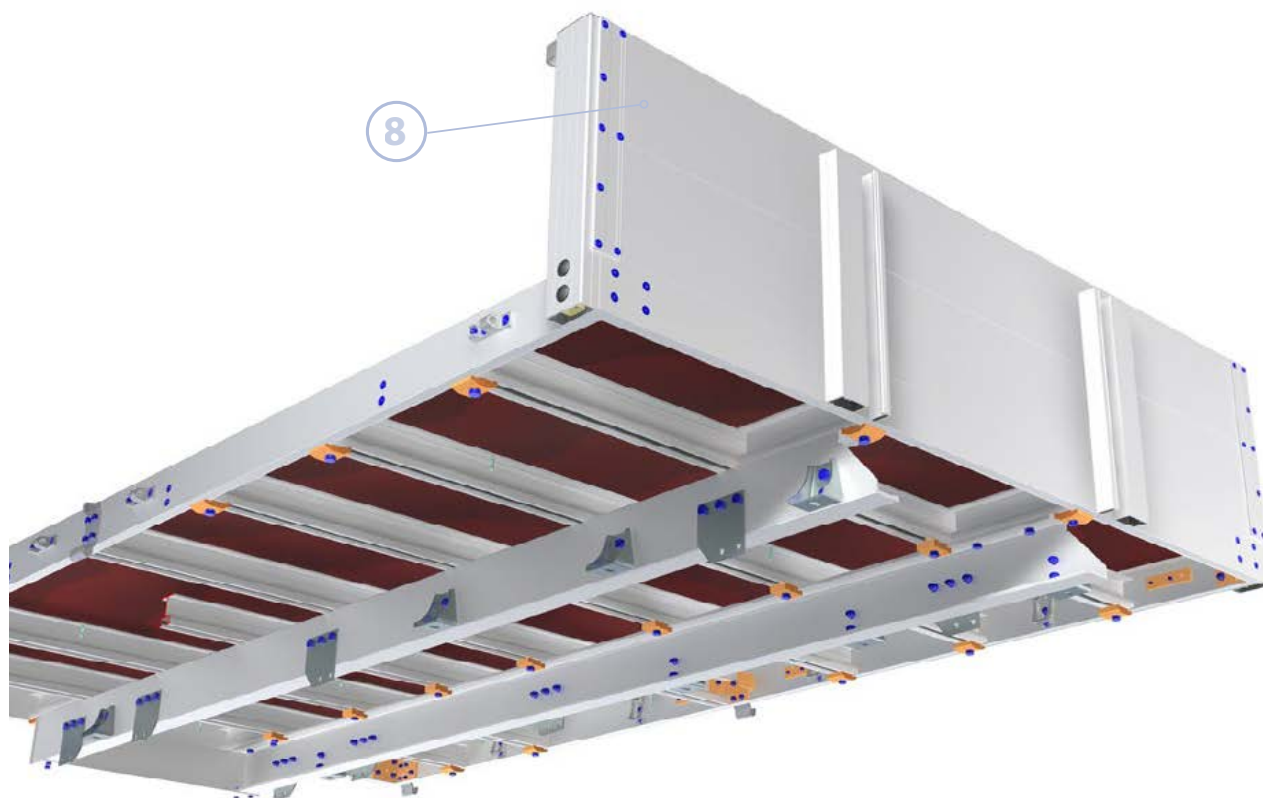




INDEX

Montáž plata / Montáž plata / Montaż ramy

- ① Montáž podélníků (profilů pomocného rámu) / Montáž pozdłużników (profilov pomocného rámu) / Montaż podłużnic (profilu pomocniczych ramy)
- ② Montáž příčnicků (příčných profilů) / Montáž priečnikov (priečných profilov) / Montaż poprzeczek (profilu poprzecznych)
- ③ Montáž výložníků a středového rohu / Montáž výložníkov a stredového rohu / Montaż wysięgników i łączników środkowych
- ④ Montáž upevňovacích ok a pantů do obvodového profilu / Montaż upevňovacích ôk a pântov do obvodového profilu / Montaż uchwytów mocowania ładunku i zawiasów do profili obwodowych
- ⑤ Montáž obvodového profilu / Montaż obwodového profilu / Montaż profili obwodowych
- ⑥ Montáž kapes sloupku ALUGRIP / Montáž káps stĺpika ALUGRIP / Montaż kieszeni słupka ALUGRIP
- ⑦ Montáž a zatmelení podlahové překližky / Montáž a zatmelenie podlahovej preglejky / Montaż i uszczelnienie sklejki podłogowej
- ⑧ Montáž předního čela / Montáž predného čela / Montaż ściany przedniej

**Technická informace / Technická informácia / Informacja techniczna:**

V případě, že není šroubový spoj zajištěn samojistící maticí DIN 985, doporučujeme použít šrouby s povlakem závitu TufLok, případně použít lepidlo pro zajištění šroubů O2K43 (65A0893242). / V prípade, že skrutkový spoj nie je poistený samoistiacou maticou DIN 985, doporučujeme použiť skrutky s povlakom závitu TufLok, prípadne použiť lepidlo pre zaistenie skrutiek O2K43 (65A0893242). / Jeśli połączenie śrubowe nie jest zabezpieczone nakrętką samohamowną DIN 985, zalecamy użycie śrub z powłoką TufLok lub zastosowanie kleju do zabezpieczania gwintów O2K43 (65A0893242).

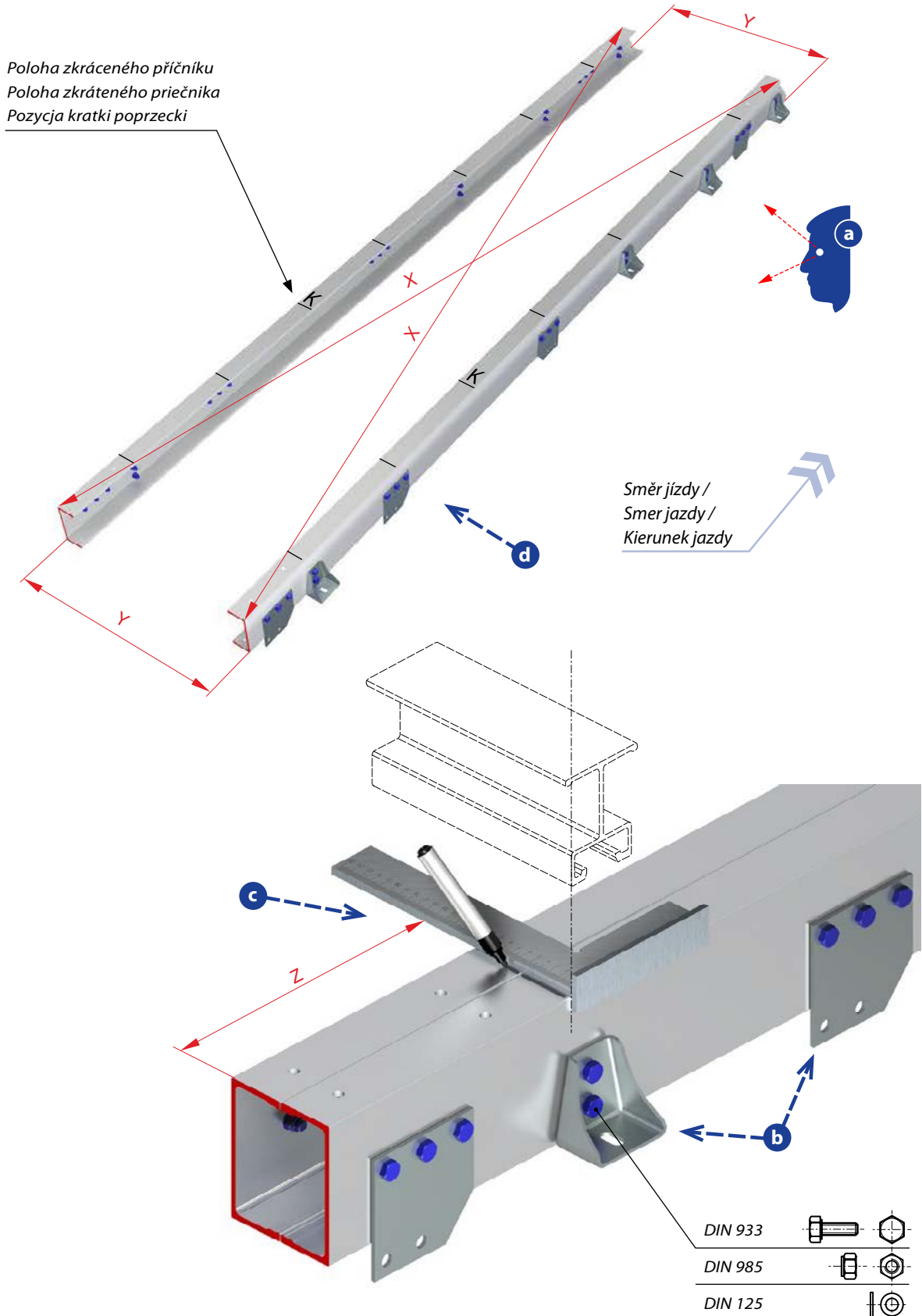
- ① ② ③ ④ ⑤ ⑥ ⑦ ⑧

MONTÁŽ PODÉLNÍKŮ (PROFILŮ POMOCNÉHO RÁMU)
MONTÁŽ POZDĚLNÍKOV (PROFILOV POMOCNÉHO RÁMU)
MONTAŻ POPRZECZEK (PROFIŁI POPRZECZNYCH)

MONTÁŽNÍ NÁVOD - PLATO 130/70

MONTÁŽNÍ NÁVOD - PLATO 130/70

INSTRUKCJA MONTAŻU - RAMA 130/70



Technické zmeny vyhradené. / Technické zmeny wyrażone. / Zastrzegamy sobie możliwość wprowadzania zmian technicznych.





- a) Kontrola délek a případného poškození profilů, dle výkresové dokumentace. Veškeré díly umísťujeme dle výkresové dokumentace a případně kontrolujeme polohu předvrtaných otvorů. /

Kontrola dĺžok a případného poškodenia profilov, podľa výkresovej dokumentácie. Všetky diely umiestňujeme podľa výkresovej dokumentácie a prípadne kontrolujeme polohu predvrtaných otvorov. /

Sprawdzić długość i ewentualne uszkodzenia profili, umieścić wszystkie części zgodnie z dokumentacją techniczną i jeśli to konieczne skontrolować położenie wstępnie nawierconych otworów. /

- b) Podélníky položíme vedle sebe a umístíme na ně konzole a plechy (viz katalog str. 1.2.J-K). Přišroubujeme (destičky z obou stran) U konzolí dodržíme mezeru mezi spodní stranou konzole a spodní hranou podélníku. Velikost mezery bude maximálně 1-2mm. Po montáži zkontrolujeme orientaci a polohu plechů a konzolí. /

Pozdĺžniky položíme vedľa seba a umiestnime na ne konzole a plechy (vid'. katalóg str. 1.2.J-K). Priskrutkujeme (doštičky z oboch strán). U konzolí dodržíme medzeru medzi spodnou stranou konzole a spodnou hranou pozdĺžnika. Veľkosť medzery bude maximálne 1-2mm. Po montáži skontrolujeme orientáciu a polohu plechov a konzolí. /

Ustawiamy podłużnice obok siebie i umieszczamy na nich konsolle/blachy (patrz strona katalogu 1.2.I-K). Przykręcając (użyć podkładek po obu stronach) konsolle zachować odstęp pomiędzy dolną częścią konsoli a dolną płaszczyzną podłużnicy. Wielkość szczeliny powinna być maksymalnie 1-2mm. Po montażu sprawdzamy orientację i położenie blach/konsol. /

- c) Podélníky umístíme vedle sebe a naměříme polohu příčníků (Z). Pozor na zkrácené a obrácené příčníky. Polohu příčníků vyznačíme na podélníky lihovým popisovačem. /

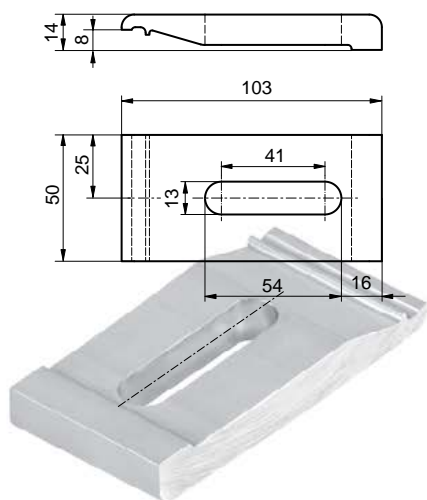
Pozdĺžniky umiestnime vedľa seba a nameriame polohu priečnikov (Z). Pozor na skrátene a obrátené priečniky. Polohu priečnikov vyznačíme na pozdĺžniky liehovým popisovačom. /

Umieszczamy podłużnice obok siebie i mierzymy położenie poprzeczek (Z). Zwracamy szczególną uwagę na skrócone i obrócone poprzeczki. Ich pozycję zaznaczamy markerem na podłużnicach. /

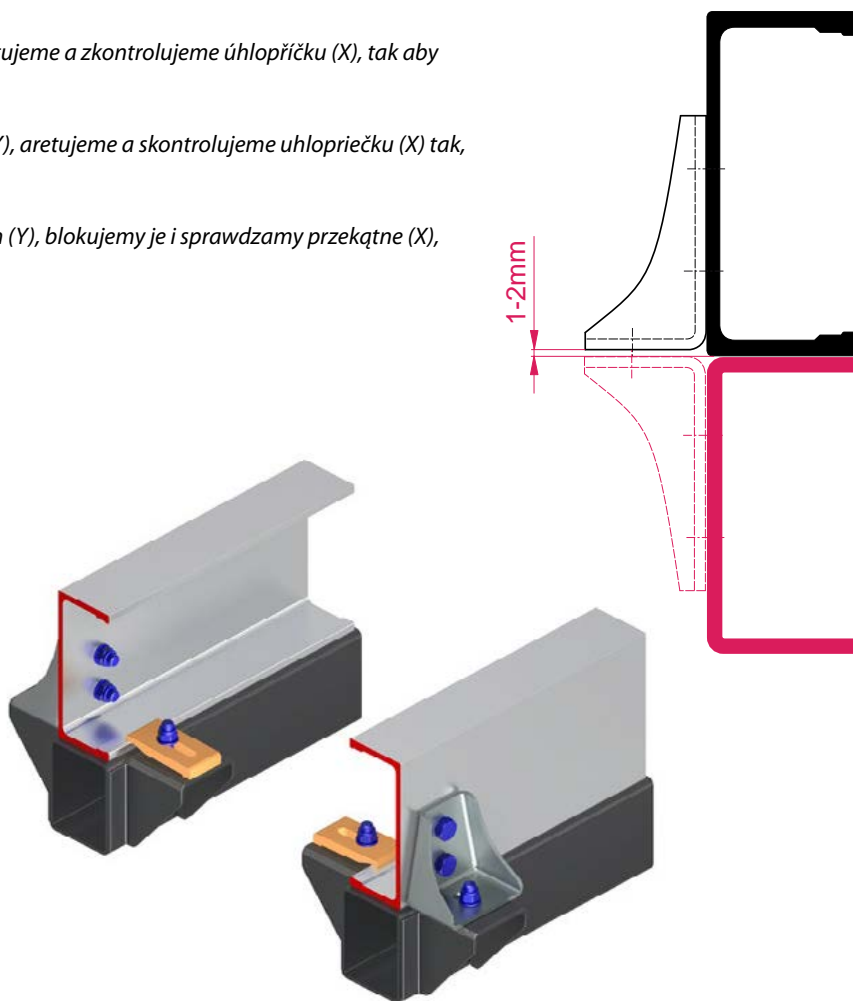
- d) Podélníky umístíme od sebe dle výkresu (Y), aretujeme a zkontrolujeme úhlopříčku (X), tak aby byly podélníky rovnoběžné. /

Pozdĺžniky umiestnime od seba podľa výkresu (Y), aretujeme a skontrolujeme uhlopriečku (X) tak, aby boli pozdĺžniky rovnobežné. /

Rozmieszczamy podłużnice zgodnie z rysunkiem (Y), blokujemy je i sprawdzamy przekątne (X), tak aby leżały one równoległe. /



6600201502	al	
Svorka rámu hliníková 103x14mm		
Svorka rámu Al 103x14mm		
Zworka ramy aluminiowa 103x14mm		
AlMgSi 1	0,130 kg	ks/szt



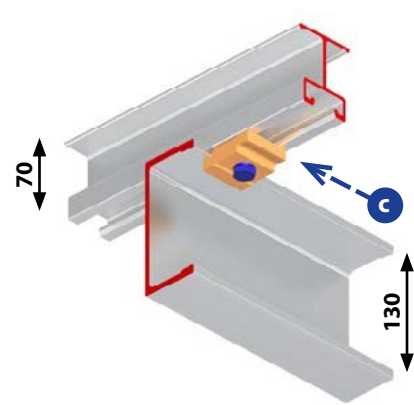
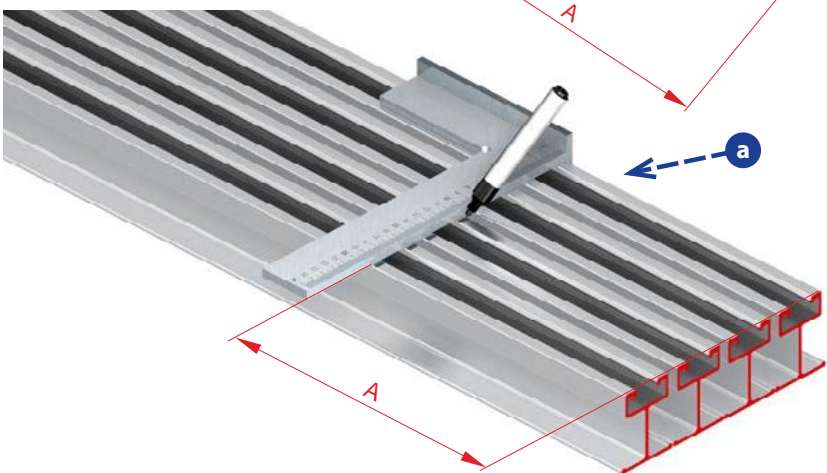
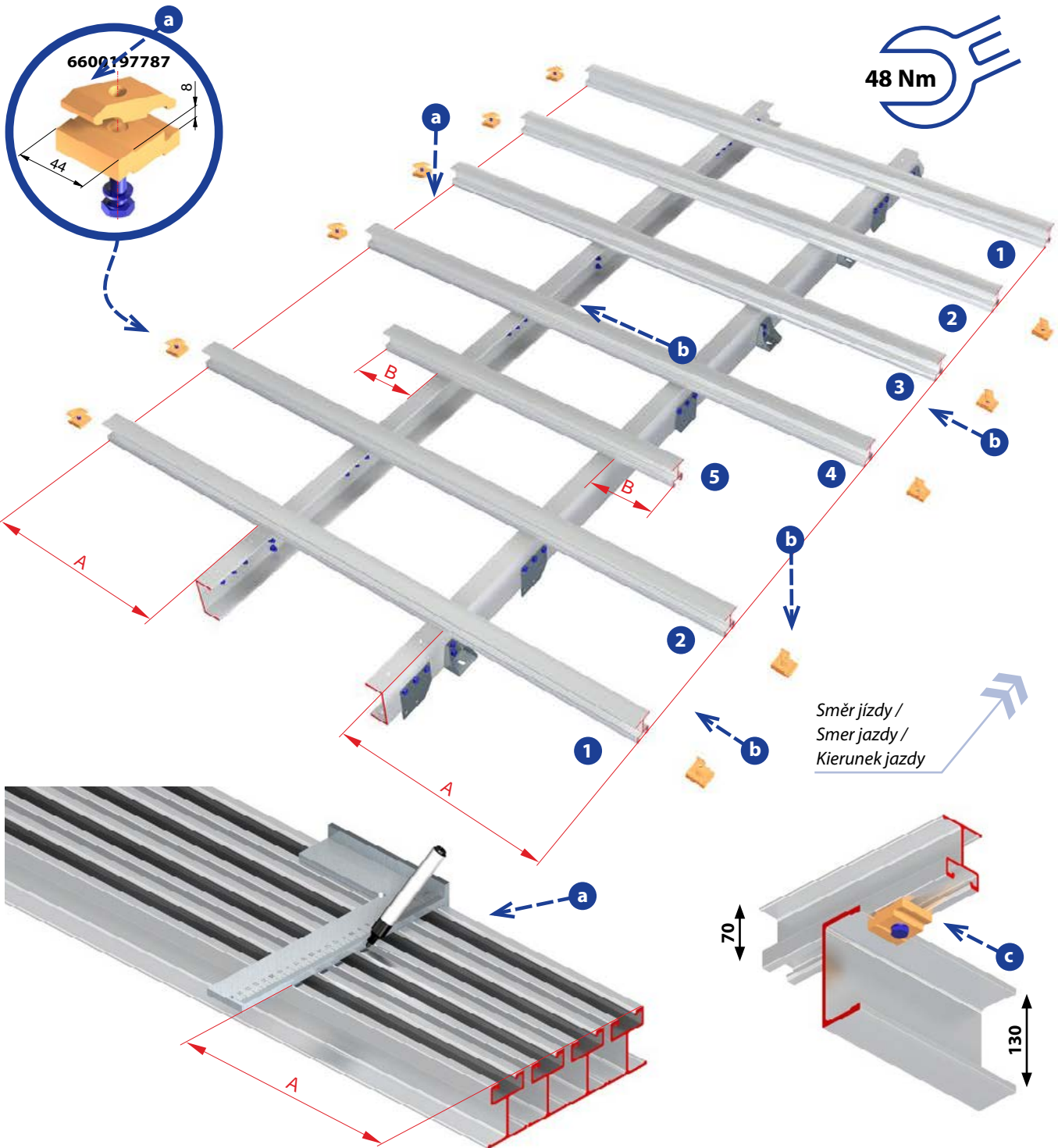
- ① ② ③ ④ ⑤ ⑥ ⑦ ⑧

MONTÁŽ PŘÍČNÍKŮ (PŘÍČNÝCH PROFILŮ)
MONTÁŽ PRIEČNÍKOV (PRIEČNÝCH PROFILOV)
MONTAŻ WYSIĘGNIKÓW I ŁĄCZNIKÓW ŚRODKOWYCH

MONTÁŽNÍ NÁVOD - PLATO 130/70

MONTÁŽNÍ NÁVOD - PLATO 130/70

INSTRUKCJA MONTAŻU - RAMA 130/70



Technická informace / Technická informácia / Informacja techniczna:

Doporučený utahovací moment šroubu M10 palcom svorky je 48 Nm. Minimální utahovací moment při servisní kontrole má být 42 Nm. Svorky už nedotahovat, pokud je dodržený minimální moment. /
Odporúčaný utahovací moment skrutky M10 Palcom svorky je 48 Nm. Minimálny utahovací moment pri servisnej kontrole má byť 42 Nm. Svorky už nedotahovať, ak je dodržaný minimálny moment. /
Zalecany moment dokręcania śrub M10, które znajdują się w Zworce aluminiowej łączącej Palcom wynosi 48 Nm. Minimalny moment dokręcania przy kontroli serwisowej wynosi 42 Nm. Zworki nie należy dociągać jeżeli jest zachowany minimalny moment dokręcający.

Technické zmeny vyhradené. / Zastrzegamy sobie możliwość wprowadzania zmian technicznych.





- a) Příčnický označíme tak, aby bylo možné jejich polohu vycentrovat s osou podélníků. / Priečniky označíme tak, aby bolo možné ich polohu vycentrovat s osou pozdĺžnikov. / Poprzeczki zaznaczamy tak, aby ich położenie można było wycentrować względem podłużnic.
- b) Příčnický rozložíme podle připravených značek a z boku každého příčnicku nasuneme svorky **6600197787** - (1 pár na každý příčnick). /

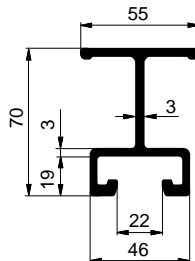
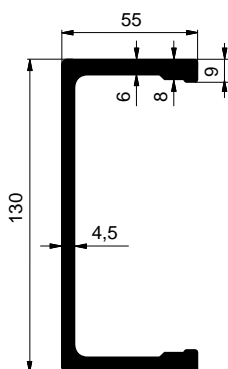
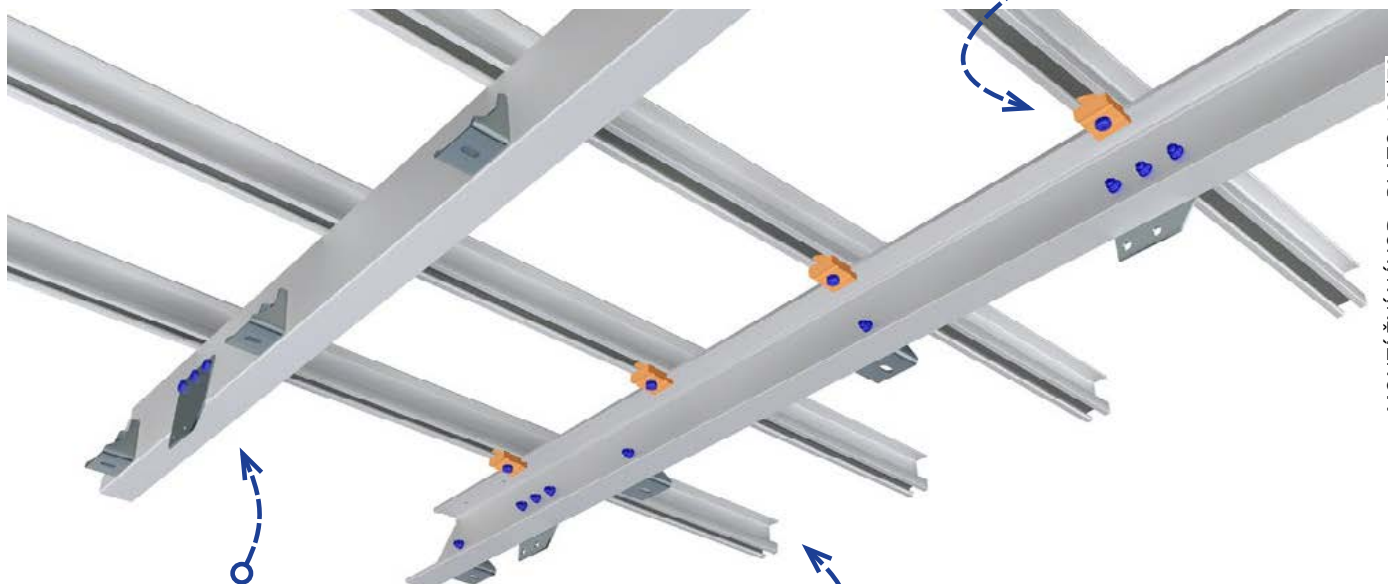
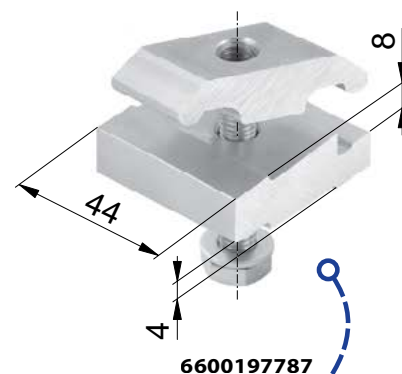
Priečniky rozložíme podľa pripravených značiek a z boku každého priečnika nasunieme svorky **6600197787** - (1 pár na každý priečnik). /

Poprzeczki rozmieszczamy zgodnie z przygotowanymi oznaczeniami i z boku wsuwamy zworki **6600197787** - (2 szt na każdą poprzeczkę).

- c) Upravíme polohu příčnicků a svorky dotáhneme momentovým klíčem předepsanou silou **48Nm**, nejprve na posledním a prvním příčnicku a následně u ostatních. /

Upravíme polohu priečnikov a svorky dotiahneme momentovým kľúčom predpísanou silou **48Nm**, najskôr na poslednom a prvom priečniku, a následne u ostatných. /

Wyregulować położenie poprzeczek, dokręcić zworki kluczem dynamometrycznym zalecaną siłą **48Nm**, najpierw na ostatniej i pierwszej poprzeczce, a następnie na pozostałych.



6600012075	al
6612012075	elox / anoda
Profil pomocného rámu 130mm	
Profil pomocného rámu 130mm	
Profil pomocniczy ramy 130mm	
AlMgSi 0,7	3,487 kg m

6600012073	al
6612012073	elox / anoda
Profil příčný 70mm	
Profil priečný 70mm	
Profil poprzeczny 70mm	
AlMgSi 0,7	1,769 kg m

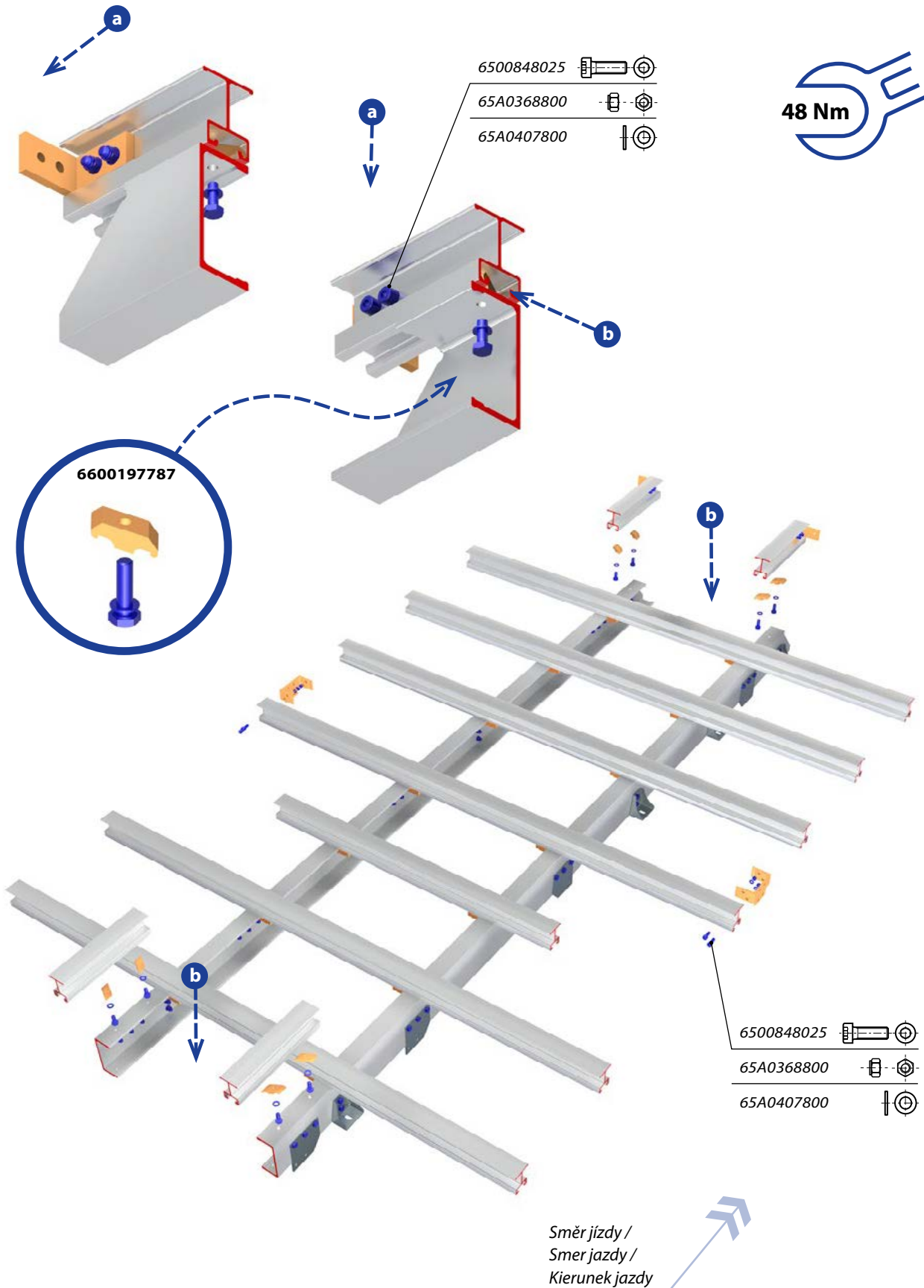
- ① ② ③ ④ ⑤ ⑥ ⑦ ⑧

MONTÁŽ VÝLOŽNÍKŮ A STŘEDOVÉHO ROHU
MONTÁŽ VÝLOŽNÍKOV A STREDOVÉHO ROHU
MONTAŻ WYSIĘGNIKÓW I ŁĄCZNIKÓW ŚRODKOWYCH

MONTÁŽNÍ NÁVOD - PLATO 130/70

MONTÁŽNÍ NÁVOD - PLATO 130/70

INSTRUKCJA MONTAŻU - RAMA 130/70



Technické změny vyhrazeny. / Technické zmeny vyhradené. / Zastrzegamy sobie możliwość wprowadzania zmian technicznych.



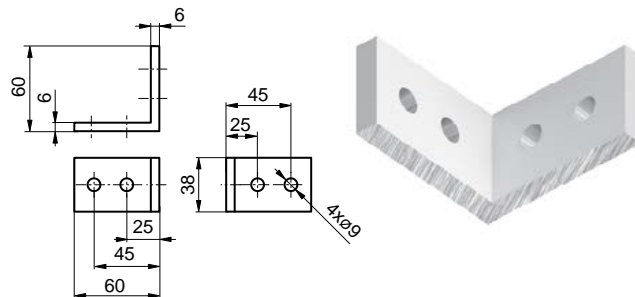


- a) K předním výložníkům přišroubujeme držáky předního čela **6205050010** pomocí šroubů **6200848025**. /
K predným výložníkom priskrutkujeme držiaky predného čela **6202020010** pomocou skrutiek **6200848025**. /
Do przednich wysięgników przykręcamy wspornik wzmocnienia ściany przedniej **6205050010** za pomocą śrub **6500848025**.

- b) K přednímu a zadnímu příčnicku umístíme výložníky a pomocí svorek **6600197787** je přišroubujeme k podélníkům. Dotáhneme předepsanou silou **48 Nm**. /

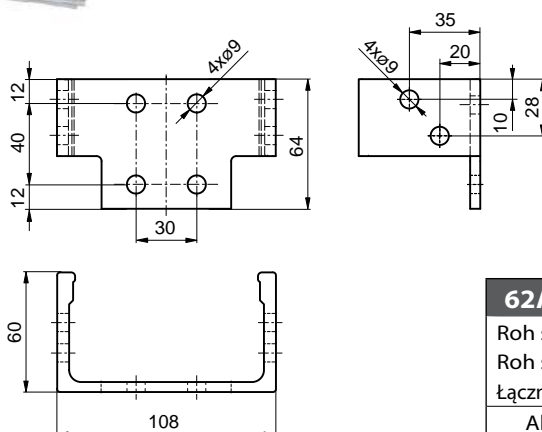
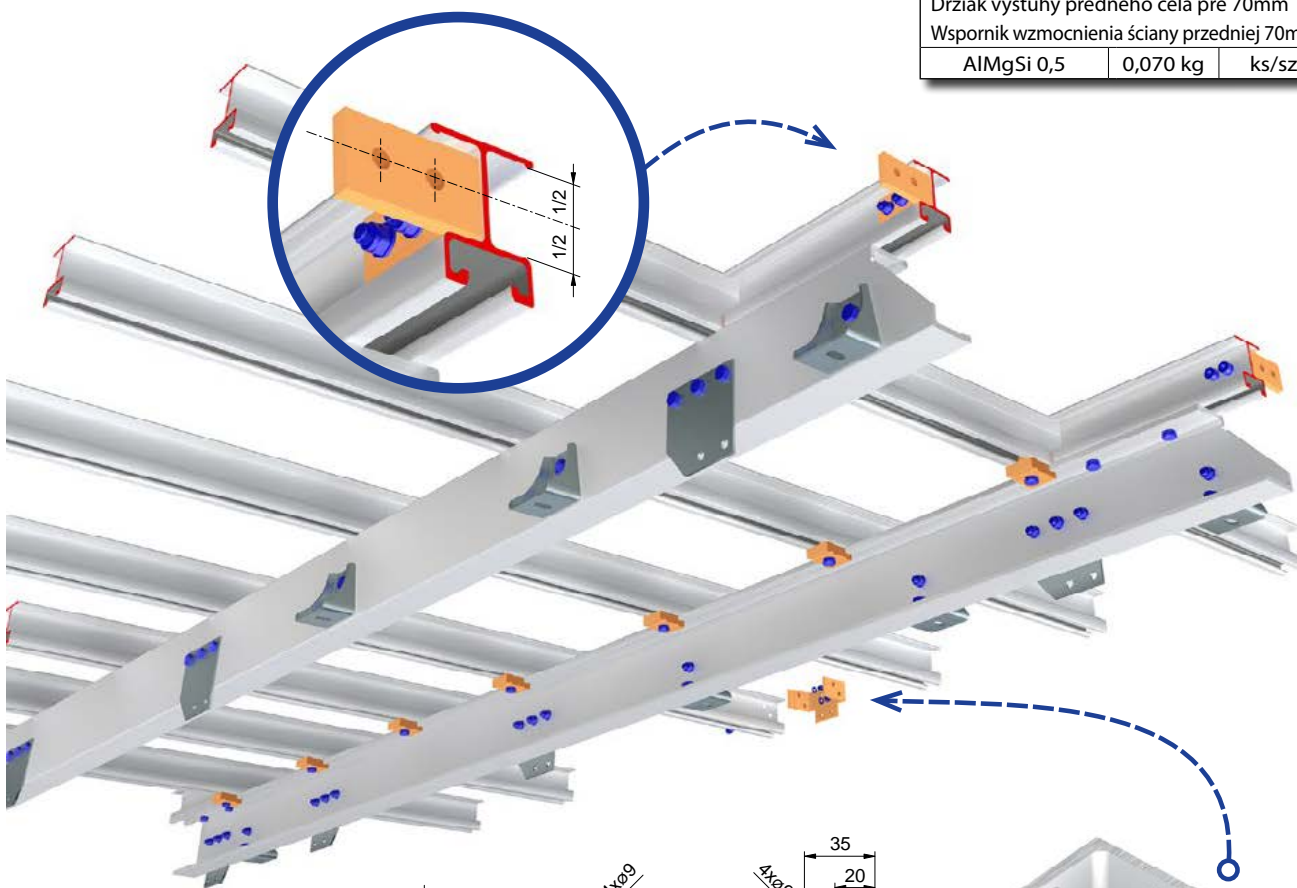
K prednému a zadnému priečniku umiestnime výložníky a pomocou svoriek **6600197787** ich priskrutkujeme k pozdĺžnicom. Dotiahneme predpísanou silou **48Nm**. /

Do przedniej i tylnej poprzeczki dosuwamy wysięgniki i za pomocą zworek **6600197787** przykręcamy je do podłużnic. Dokręć zalecaną siłą **48Nm**.

**6205050010**

Držák výztuhy předního čela pro 70mm
Držiak výstuhu predného čela pre 70mm
Wspornik wzmocnienia ściany przedniej 70mm

AlMgSi 0,5 0,070 kg ks/szt

**62AMBXS000**

Roh středový 70mm UNI
Roh sredný 70mm UNI
Łącznik środkowy do ramy 70mm UNI

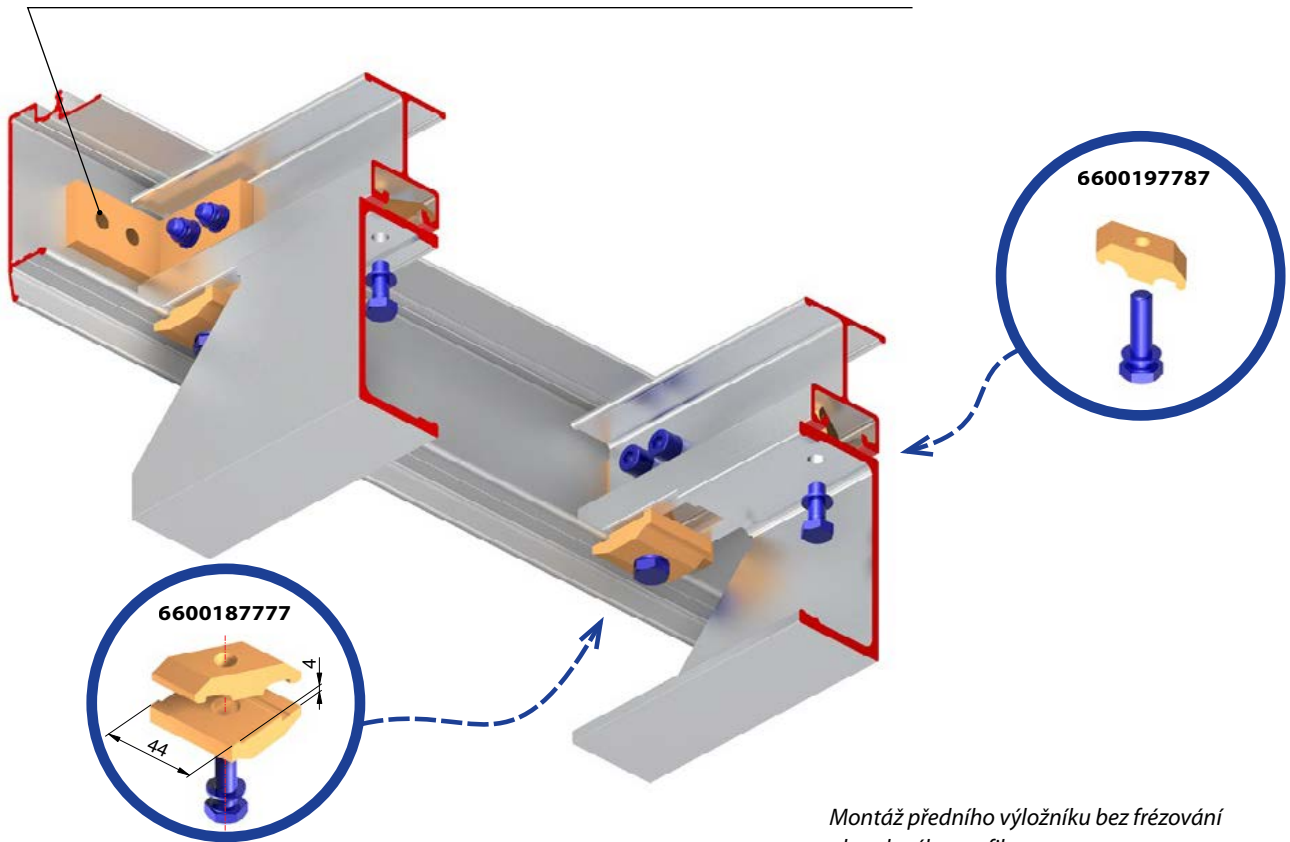
AlMgSi 0,7 0,145 kg ks/szt

MONTÁŽNÍ NÁVOD - PLATO 130/70

MONTÁŽNÍ NÁVOD - PLATO 130/70

INSTRUKCJA MONTAŻU - RAMA 130/70

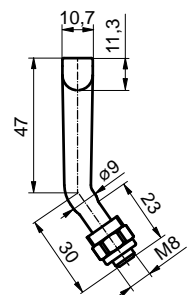
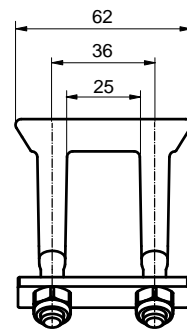
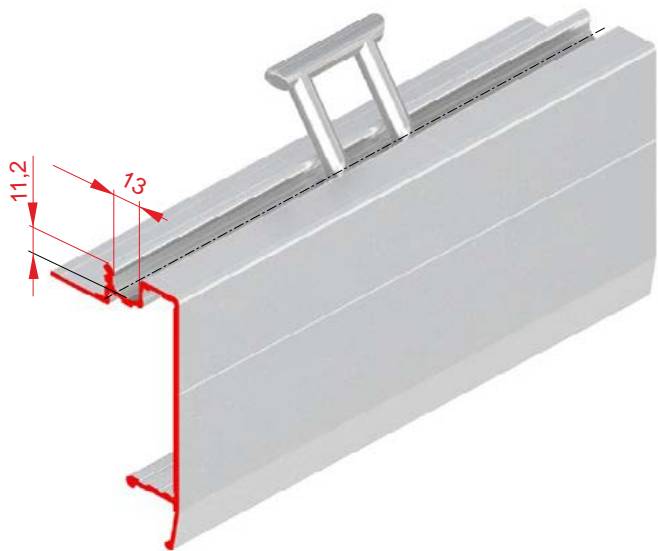
Spojit s výstuhou předního čela pomocí šroubů 6200000835 viz str. 3.8.T.
Spojit s výstuhou predného čela pomocou skrutiek 6200000835 vid' str. 3.8.T.
Połączyć ze wzmocnieniami przedniej ściany za pomocą śrub 6200000835 patrz strona 3.8.T.



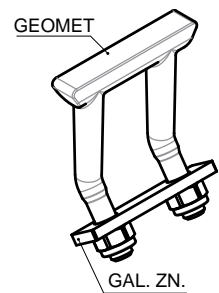
Montáž předního výložníku bez frézování obvodového profilu.

Montáž predného výložníka bez frézovania obvodového profilu.

Montaż przednich wysięgników bez frezowania profilu obwodowego.

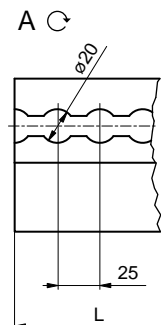
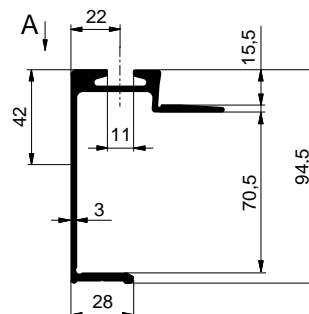
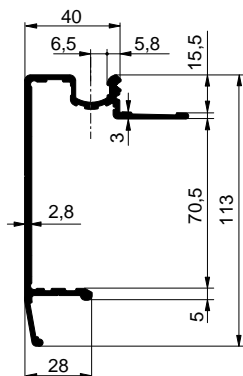
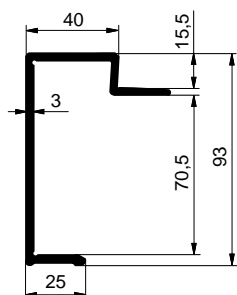


4364382850	geomet
Oko upevňovací M8 do rámu 1000daN	
Oko upevňovacie M8 do rámu 1000daN	
Ucho mocowania ładunku M8 do ramy 1000daN	
ocel/ocel/stal	0,150 kg ks/szt



Technické změny vyhrazeny. / Technické zmeny vyhradené. / Zastrzegamy sobie możliwość wprowadzania zmian technicznych.

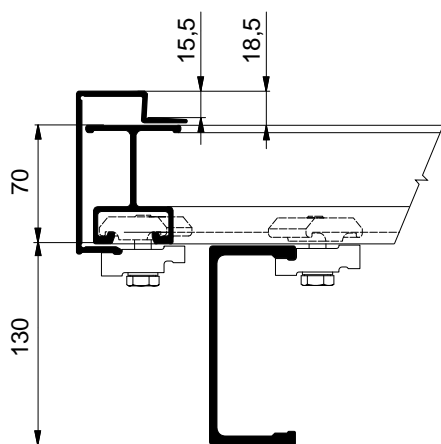




6612012074	elox / anoda	
Profil obvodový 70mm		
Profil obvodový 70mm		
Profil obvodový 70mm		
AlMgSi 0,7	1,442 kg	m

6600013620	al	
6612013620	elox / anoda	
Profil obvodový 70 drážka		
Profil obvodový 70 drážka		
Profil obvodový 70, rowek		
AlMgSi 0,7	1,705 kg	m

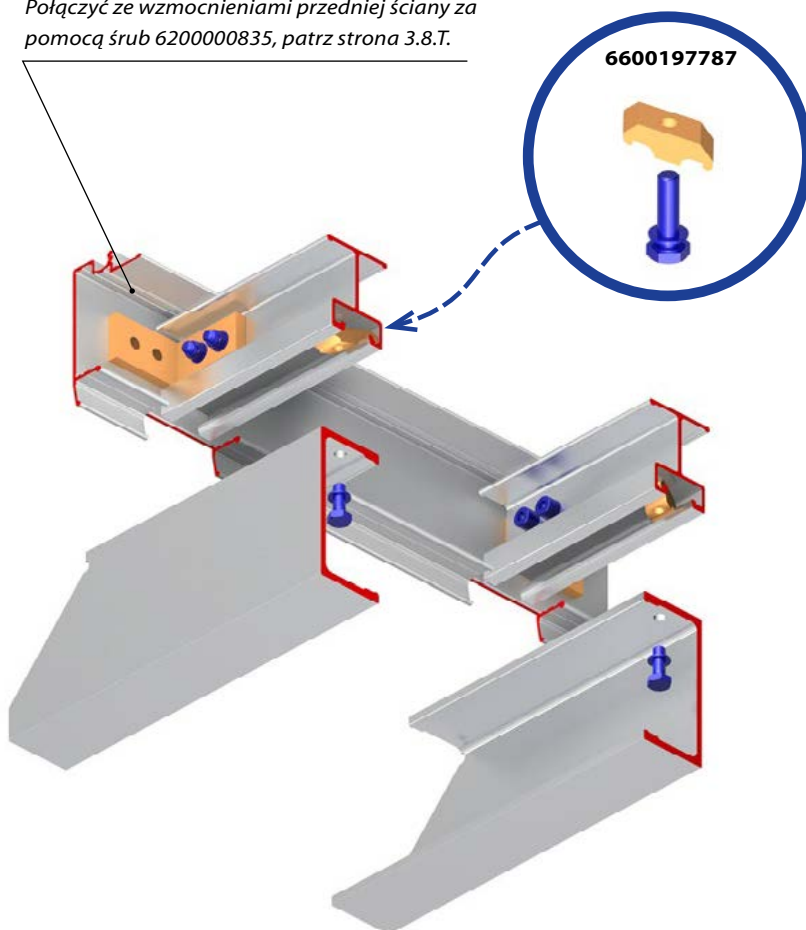
66F0013493	al	
66F2013493	elox / anoda	
Profil obvodový 70mm s Airline		
Profil obvodový 70mm s Airline		
Profil obvodový 70mm z Airline		
AlMgSi 0,7	1,970 kg	m



Spojit s výztuhou předního čela pomocí šroubů 6200000835 viz str. 3.8.T.

Spojit s výztuhou predného čela pomocou skrutiek 6200000835 vid' str. 3.8.T.

Połączyć ze wzmocnieniami przedniej ściany za pomocą śrub 6200000835, patrz strona 3.8.T.



Montáž předního výložníku s frézováním obvodového profilu.

Montáž predného výložníka s frézováním obvodového profilu.

Montaż przednich wysięgników z frezowaniem profilu obwodowego.

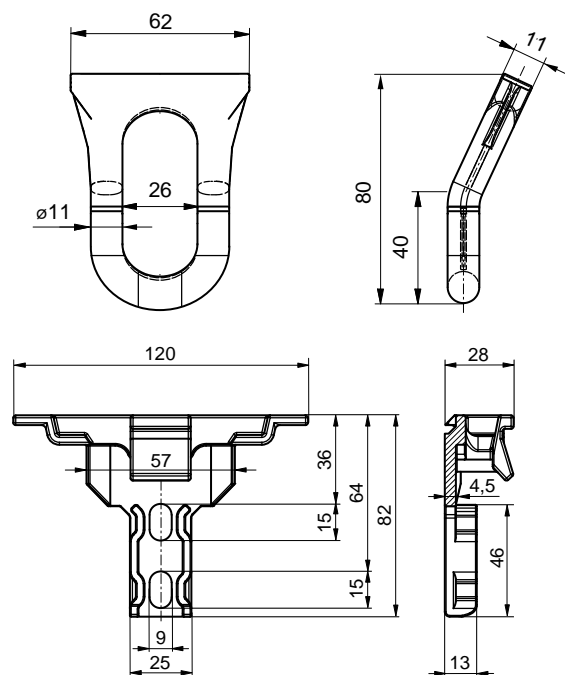
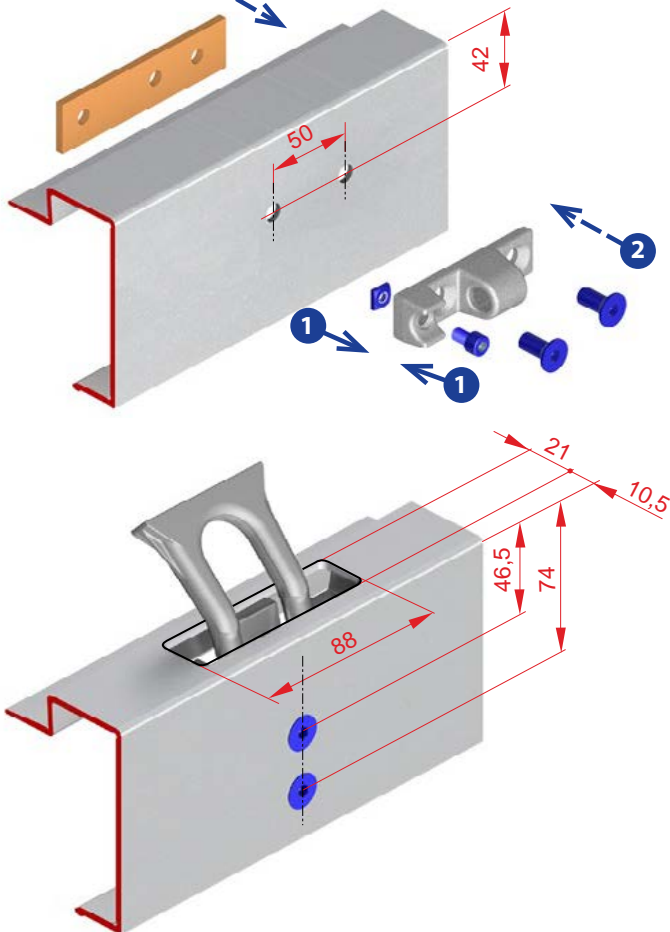
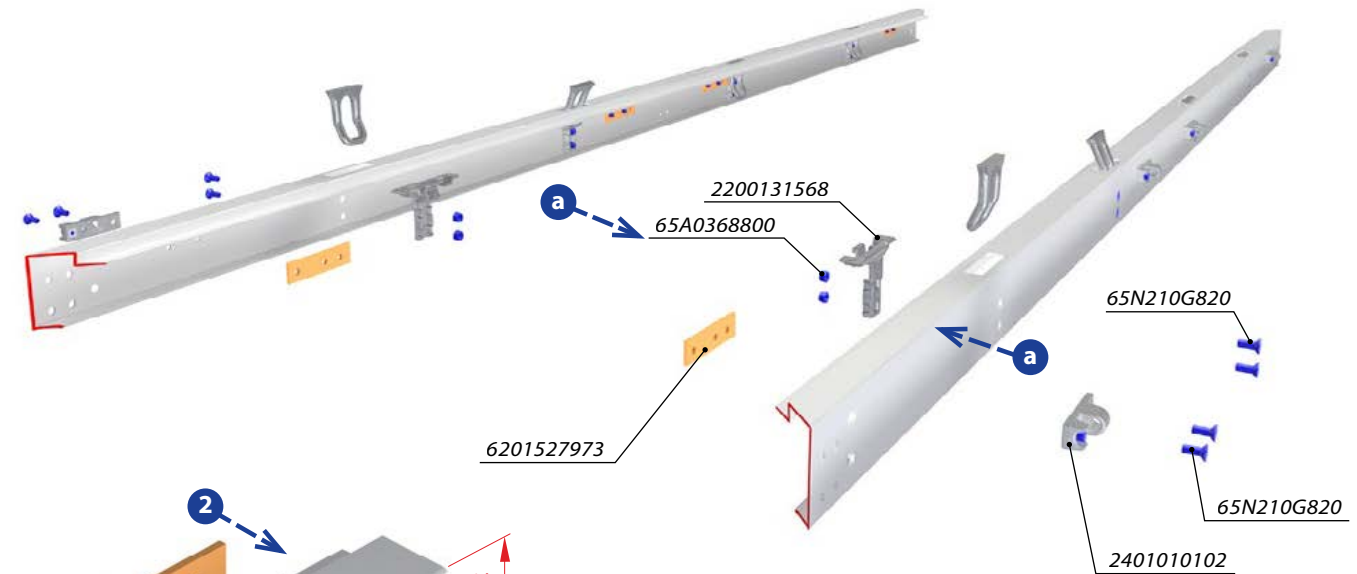
- ① ② ③ ④ ⑤ ⑥ ⑦ ⑧

MONTÁŽ UPEVNĚVACÍCH OK A PANTŮ DO OBVODOVÉHO PROFILU
MONTÁŽ UPEVNĚVACÍCH ÔK A PÁNTOV DO OBVODOVÉHO PROFILU
MONTAŻ UCHWYTÓW MOCOWANIA ŁADUNKU I ZAWIASÓW DO PROFILI OBWODOWYCH

MONTÁŽNÍ NÁVOD - PLATO 130/70

MONTÁŽNÍ NÁVOD - PLATO 130/70

INSTRUKCJA MONTAŻU - RAMA 130/70



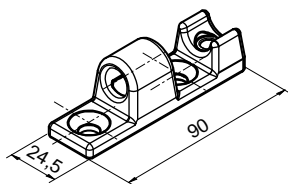
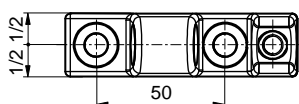
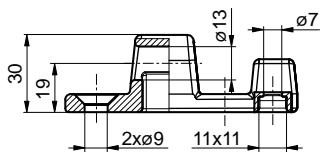
2200131568	zn/ocynk
Oko upevňovací do al. rámu 2500daN	
Oko upevňovacie do al. rámu 2500daN	
Ucho mocowania ładunku do al. ramy 2500daN	
ocel/ocel/stal	0,430 kg ks/szt

Technické změny vyhrazeny. / Technické zmiany wyrażone. / Zastrzegamy sobie możliwość wprowadzania zmian technicznych.

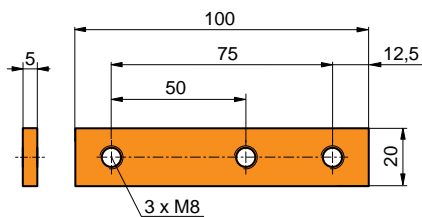


- a) Do předvrtaných obvodových profilů přišroubujeme ložiska TIREX pantů a oka pomocí šroubů **65N210G820**.
Do predvrtaných obvodových profilov priskrutkujeme ložiská TIREX pántov a oká pomocou skrutiek **65N210G820**.
Do wstępnie nawierconych profili obwodowych przykręcamy łożyska zawiasu TIREX i uchwyty mocowania ładunku za pomocą śrub **65N210G820**.

65N210G820
M8x20 DIN7991,
TUFLOK, geomet

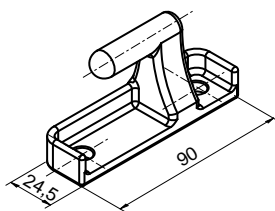
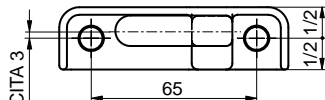
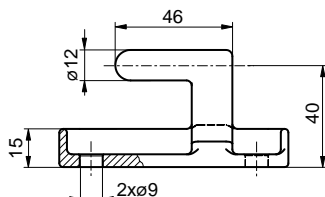


240101012 - Geomet

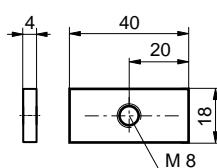


pre / do 240101011

6201527973 - zn/ocynk



2401010100 - Geomet



pro / do 240101010

6270018040 - zn/ocynk

Pre profil Do profilu	Príslušenstvo Elementy dodatkové
--------------------------	--



1 × 6201527973
2 × 6201527949
2 × 65N0052825
2 × 65N210G820



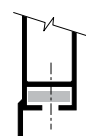
657380G816
M8x16 ISO 7380,
TUFLOK, geomet



1 × 6201527973
2 × 6201527949
2 × 65N005G830
2 × 65N210G820



657480G820
M8x20 ISO 7380,
TUFLOK, geomet



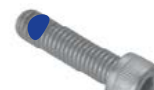
2 × 6270018040
1 × 6201527973
2 × 65N210G820
2 × 657380G816



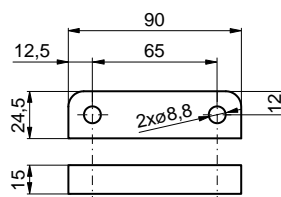
65N0052825
M8x25 DIN912,
TUFLOK, geomet



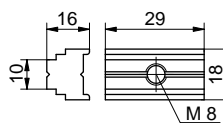
1 × 6201527973
2 × 6270018040
2 × 65N210G820
2 × 65N0052825



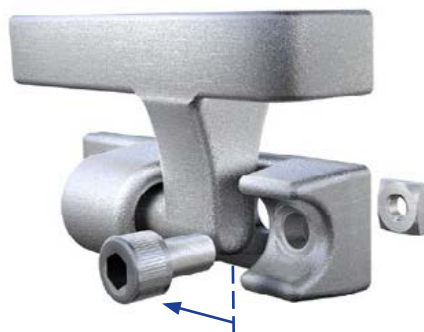
65N005G830
M8x30 DIN912,
TUFLOK, geomet



2401010200 - al



6201527949 - al



6263800612 - zn/ocynk

6500801010 - zn/ocynk



Možnost zajištění pantu proti vysunutí bočnice / Možnosť zaistenia pántu proti vysunutiu bočnice /
Możliwość zabezpieczenia zawiasu przed wysunięciem burty.

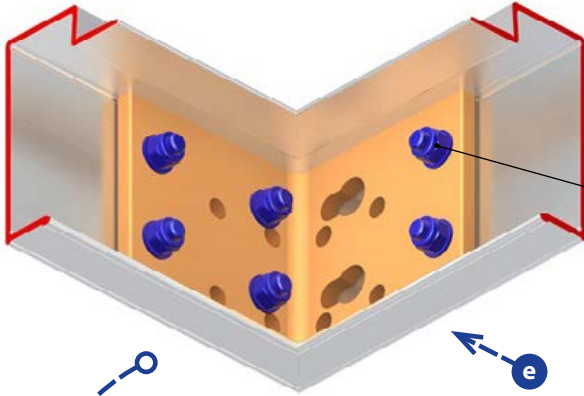
- ① ② ③ ④ ⑤ ⑥ ⑦ ⑧

MONTÁŽ OBVODOVÉHO PROFILU
MONTÁŽ OBVODOVÉHO PROFILU
MONTAŻ PROFILI OBWODOWYCH

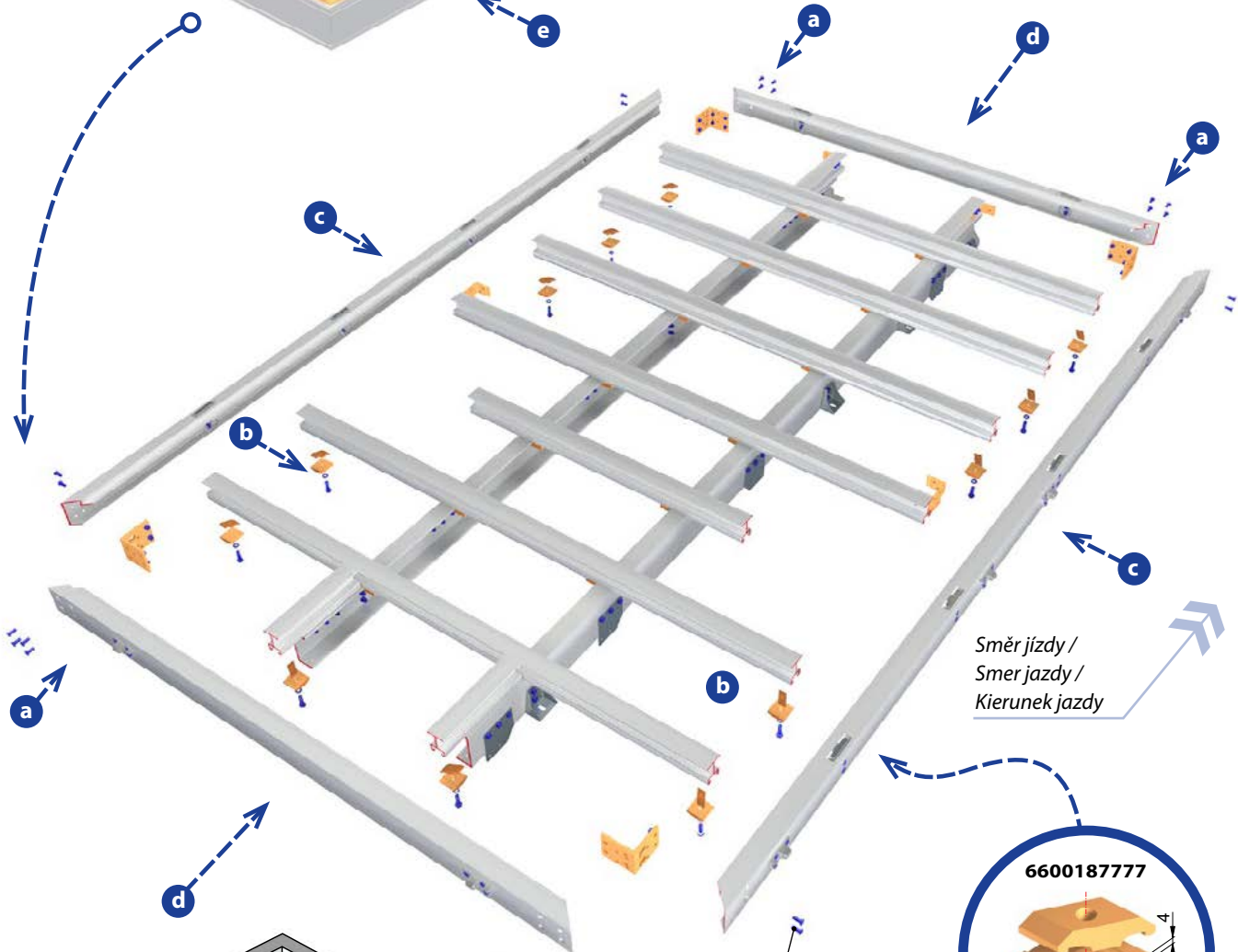
MONTÁŽNÍ NÁVOD - PLATO 130/70

MONTÁŽNÍ NÁVOD - PLATO 130/70

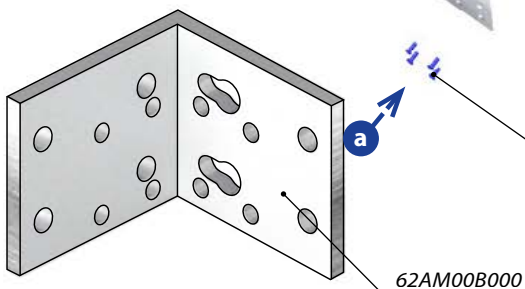
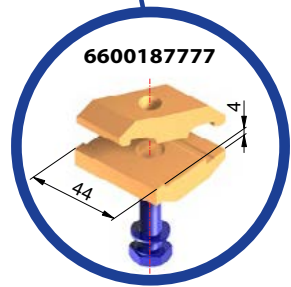
INSTRUKCJA MONTAŻU - RAMA 130/70



- 6579910825
- 65A0368800
- 65A0407800



Směr jízdy /
Smer jazdy /
Kierunek jazdy



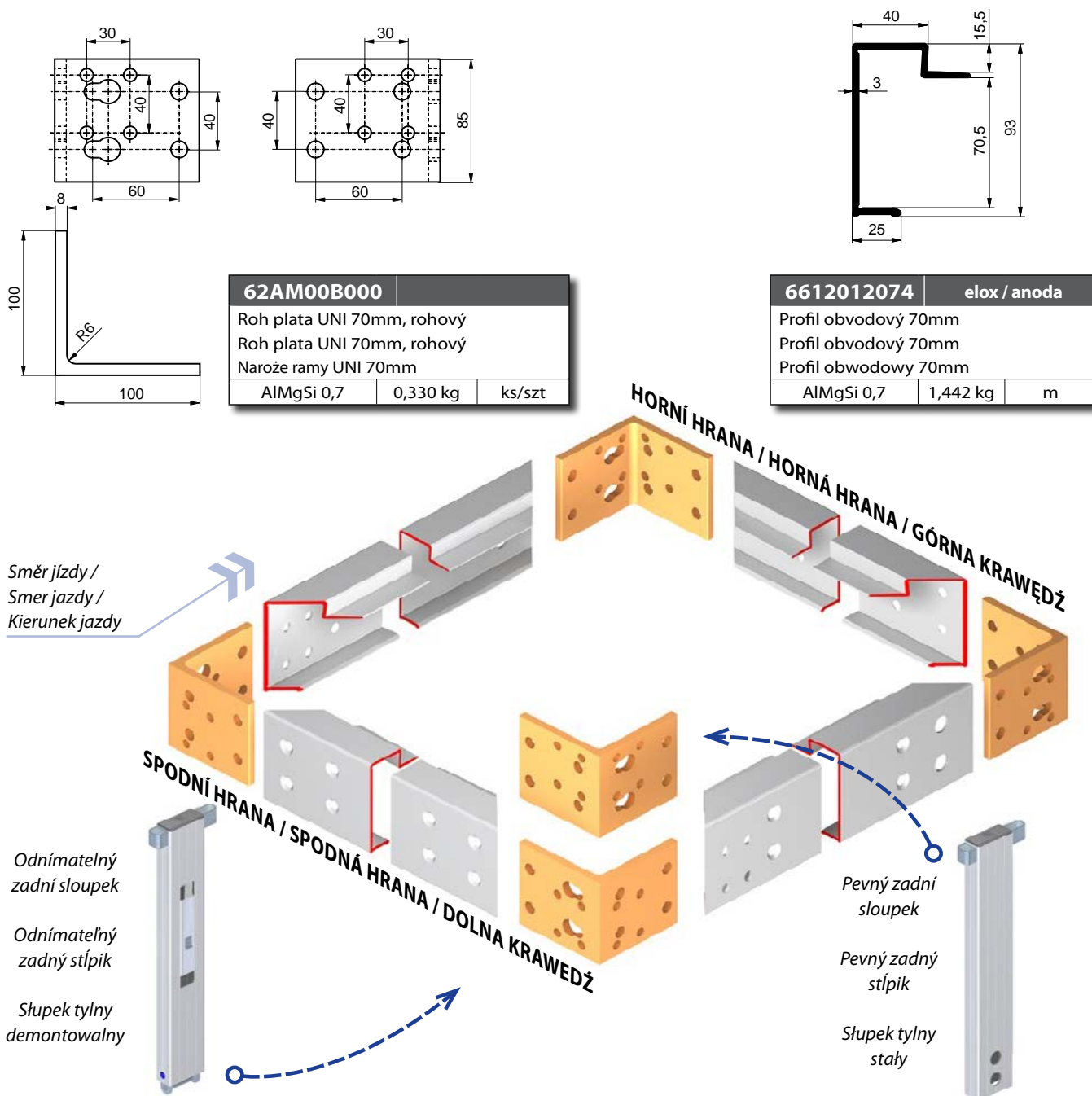
- 6579910825
- 65A0368800
- 65A0407800

Technické změny vyhrazeny. / Technické zmiany wyrażone. / Zastrzegamy sobie możliwość wprowadzania zmian technicznych.





- a) Hliníkové rohy **62AM00B000** přišroubujeme k zadnímu a přednímu obvodovému profilu šrouby **6579910825**, ale nedotahujeme. Hliníkové rohy **62AM00B000** priskrutkujeme k zadnímu a přednímu obvodovému profilu skrutkami **6579910825**, ale nedotahujeme. Aluminiowe naroża **62AM00B000** przykręcamy do przedniego i tylnego profilu obwodowego śrubami **6579910825**, ale ich nie dokręcamy.
- b) Do drážek příčníků nasuneme z každé strany 1 svorku **6600187777**. Svorky vsuneme také do obou výložníků. Do drážok priečnika nasunieme z každej strany 1 svorku **6600187777**. Svorky vsunieme tiež do oboch výložníkov. Włożyc po 1 zworke **6600187777** z každej strony poprzeczki (w rowek). Wkładamy je również do obu wysięgników.
- c) Na příčnky nasuneme osazené boční obvodové profily, které vzápětí přišroubujeme dvěma šrouby M8 ke střednímu rohu **62AMBXS000**. Na priečniky nasunieme osadené bočné obvodové profily, ktoré vzápätí priskrutkujeme dvoma skrutkami M8 ku strednému rohu **62AMBXS000**. Na poprzeczki nasunąc uzbrojone boczne profile obwodowe, które następnie przykręćć dwiema śrubami M8 do łącznika środkowego **62AMBXS000**.
- d) Nasuneme přední a zadní obvodový profil a spojíme profily pomocí rohů **62AM00B000** a šroubů se zápusťou hlavou **6579910825**. Nasunieme predný a zadný obvodový profil a spojíme profily pomocou rohov **62AM00B000** a skrutiek so zapustenou hlavou **6579910825**. Nasunąc przedni i tylny profil obwodowy i połączyc profile za pomocą naroża ramy **62AM00B000** i skręćć śrubami z łbem stożkowym **6579910825**.
- e) Srovnáme úhlopříčky plata a dotáhneme všechny šrouby v rozích. Svorky **6600187777** utáhneme předepsanou silou **48Nm**. Zrovnáme všetky uhlopriečky plata a dotiahneme všetky skrutky v rohoch. Svorky **6600187777** utiahneme predpísanou silou **48Nm**. Wyrównać przekątne ramy i dokręćć wszystkie śruby w narożnikach. Zworki **6600187777** dokręćć zalecaną siłą **48Nm**.



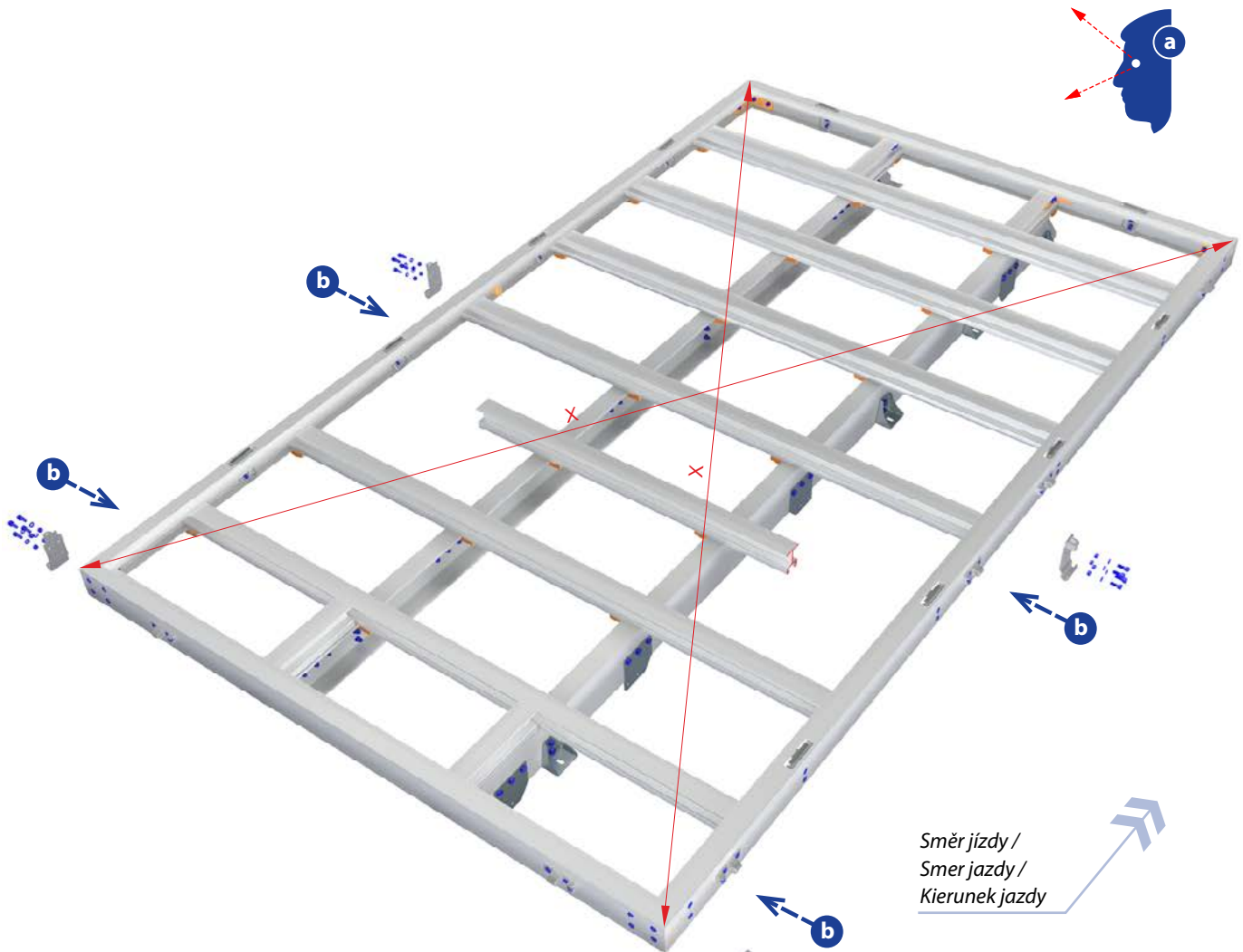
- ① ② ③ ④ ⑤ ⑥ ⑦ ⑧

MONTÁŽ KAPES SLOUPKU ALUGRIP
MONTÁŽ KÁPS STĚPIKA ALUGRIP
MONTAŻ KIESZENI SŁUPKA ALUGRIP

MONTÁŽNÍ NÁVOD - PLATO 130/70

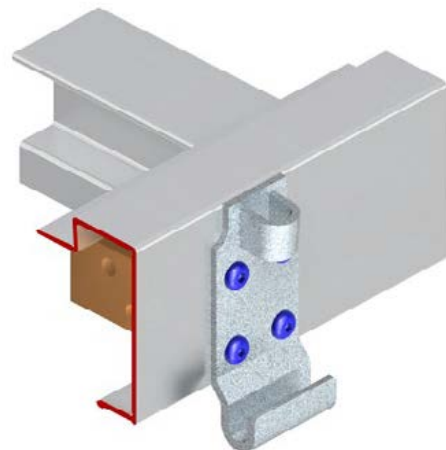
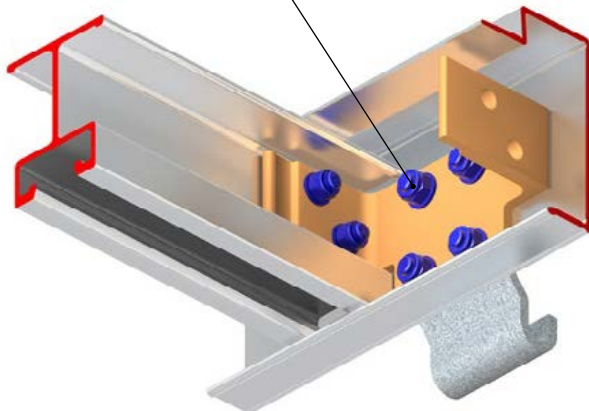
MONTÁŽNÍ NÁVOD - PLATO 130/70

INSTRUKCJA MONTAŻU - RAMA 130/70



Směr jízdy /
Smer jazdy /
Kierunek jazdy

6200000825		
65A0368800		
65A0407800		



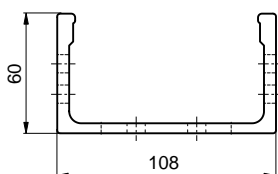
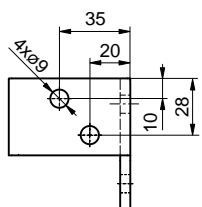
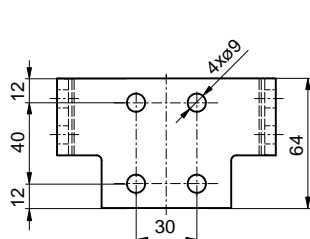
Technické změny vyhrazeny. / Technické zmiany wyłączone. / Zastrzegamy sobie możliwość wprowadzania zmian technicznych.



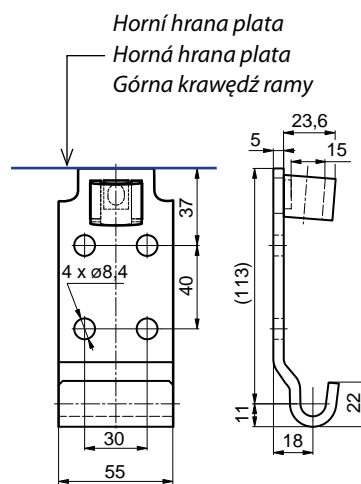


- a) Změříme úhlopříčky plata. Délka úhlopříček musí být shodná v toleranci $\pm 3\text{mm}$.
Zmeriame uhlopriečky plata. Dĺžka uhlopriečok musí byť zhodná v tolerancii $\pm 3\text{mm}$.
Zmierzymy przekątne ramy X. Długości przekątnych muszą być takie same w granicach tolerancji $\pm 3\text{mm}$.

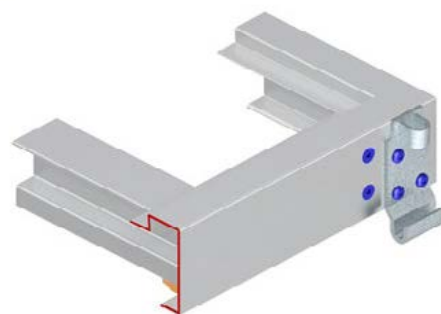
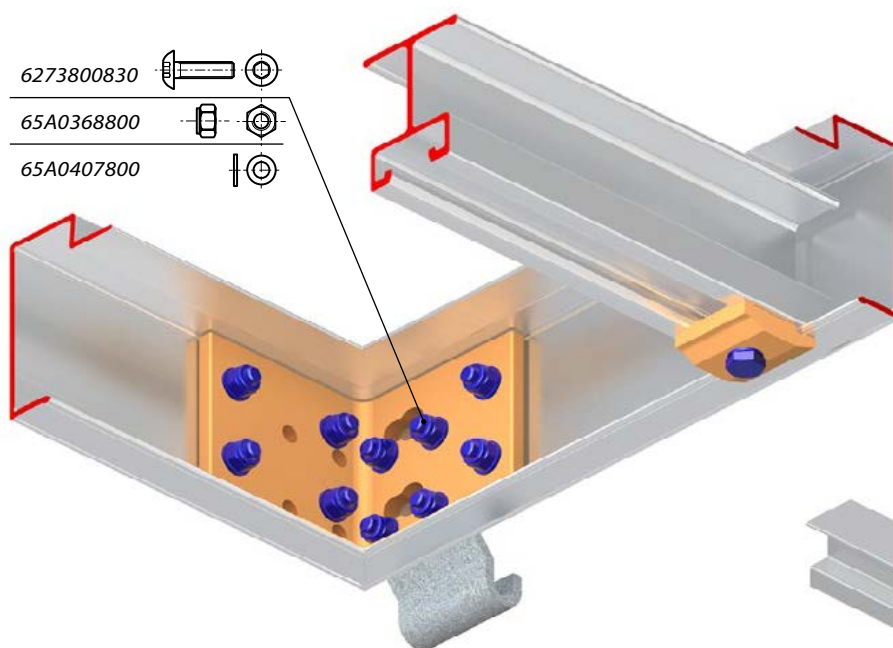
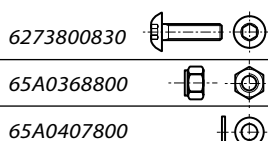
- b) Pomocí šroubů 6273800830 / 6200000825 přišroubujeme kapsy sloupku ALUGRIP 6298K00009. Horní hrana kapsy sloupku lícuje s horní hranou plata.
Pomocou skrutiek 6273800830 / 6200000825 priskrutkujeme kapsy stĺpika ALUGRIP 6298K00009. Horná hrana kapsy stĺpika lícuje s hornou kapsou plata.
Kieszenie słupka ALUGRIP 6298K00009 przykręcić za pomocą śrub 6273800830/6200000825. Górna krawędź kieszeni słupka pokrywa się z górną krawędzią ramy.



62AMBXS000		
Roh středový 70mm UNI		
Roh středný 70mm UNI		
Łącznik środkowy do ramy 70mm UNI		
AlMgSi 0,7	0,145 kg	ks/szt



6298K00009		
ž. zn/ocynk ogn.		
Kapsa sloupku ALUGRIP a BX		
Kapsa stĺpika ALUGRIP a BX		
Kieszeń słupka ALUGRIP i BX		
ocel/ocel/stal	0,460 kg	ks/szt

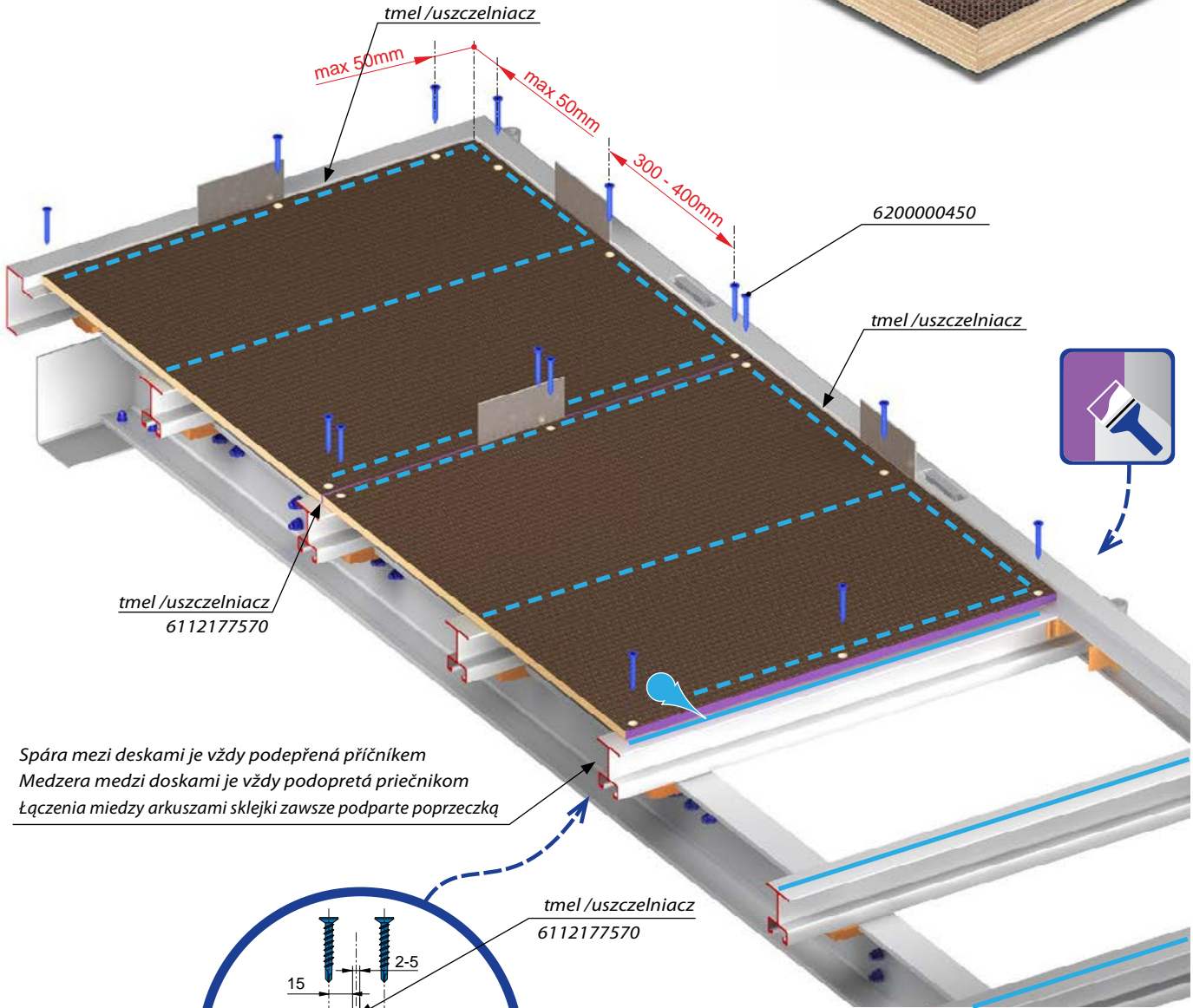


- ① ② ③ ④ ⑤ ⑥ ⑦ ⑧

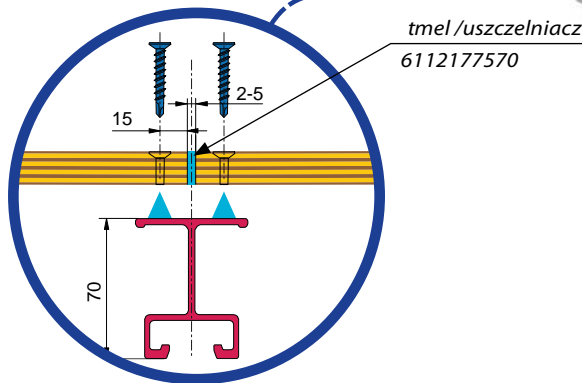
MONTÁŽ A ZATMELENÍ PODLAHOVÉ PŘEKLIŽKY
MONTÁŽ A ZATMELENIE PODLAHOVEJ PREGLEJKY
MONTAŻ I USZCZELNIENIE SKLEJKI PODŁOGOWEJ

1550251218	18mm	11,5 kg/m ²
1550251215	15mm	9,6 kg/m ²

Překližka WIRE COMBI 2500x1250mm
Preglejka WIRE COMBI 2500x1250mm
Sklejka WIRE COMBI 2500x1250x15mm



Spára mezi deskami je vždy podepřena příčnicem
Medzera medzi doskami je vždy podopretá priečnikom
Łączenia między arkuszami sklejki zawsze podparte poprzeczką



i **Technická informace / Technická informácia / Informacja techniczna:**
Při montáži se doporučuje mezera mezi deskami 2–3mm. Hrany doporučujeme ošetřit akrylovou barvou. / Pri montáži sa odporúča medzera medzi doskami 2–3mm. Hrany odporúčame ošetriť akrylovou farbou. / Podczas montażu zaleca się przerwy między płytami 2-3mm. Cięte krawędzie arkusza sklejki należy zabezpieczać farbą akrylową.

MONTÁŽNÍ NÁVOD - PLATO 130/70

MONTÁŽNÍ NÁVOD - PLATO 130/70

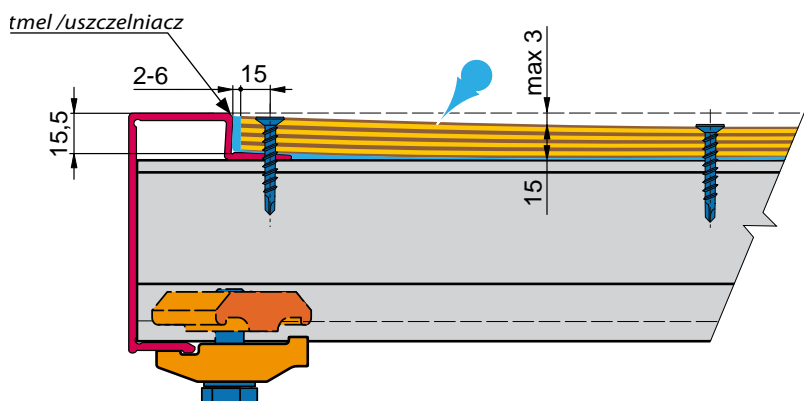
INSTRUKCJA MONTAŻU - RAMA 130/70

Technické zmeny vyhradené. / Zastrzegamy sobie możliwość wprowadzania zmian technicznych.

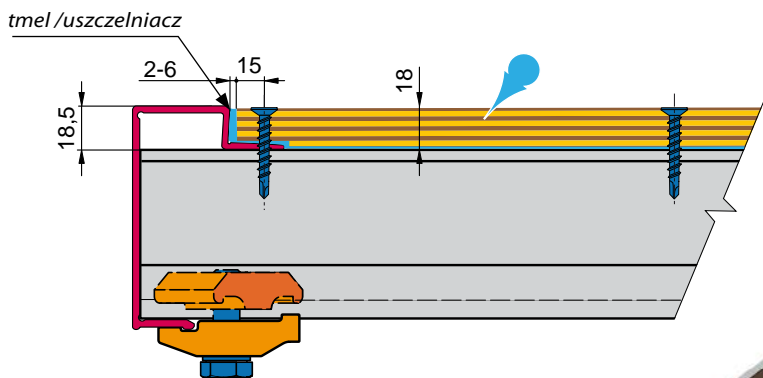




- a) Pokud je podlaha z překližky, nejprve naformátujeme desky, ověříme usazením a předvrtáme otvory pro samovrtné šrouby **6200000450**. Desky odstraníme a ošetříme předepsaným způsobem (viz str 22).
 Pokud je podlaha z preglejky, najskôr naformátujeme desky, overíme usadením a predvrtáme otvory pre samorezné skrutky **6200000450**. Dosky odstránime a ošetríme predpísaným spôsobom (vid str 22).
 Jeśli podłoga jest wykonana ze sklejki, najpierw sformatuj arkusze, sprawdź osadzenie i wstępnie wywierć otwory pod wkręty samowiercące **6200000450**. Wyjmij arkusze sklejki i zabezpiecz je w zalecany sposób (Informacja techniczna - str. 22).
- b) Desky usadíme na miesto, prišroubujeme samovrtnými šrouby **6200000450**, spáry po obvode a medzi deskami zatmelíme čiernym tmelem Sikaflex 515; **6112177570**.
 Desky uložíme na miesto, priskrutkujeme samovrtnými skrutkami **6200000450**, medzery po obvode a medzi deskami zatmelíme čiernym tmelom Sikaflex 515; **6112177570**.
 Arkusze układamy na ramie, mocujemy za pomocą wkrętów samowiercących 6200000450. Szpary na obwodzie i pomiędzy arkuszami uszczelniamy czarnym uszczelniaczem Sikaflex 515 - **6112177570**.



Standardní provedení usazení překližky o tloušťce 15mm.
 Štandardné prevedenie usadenia preglejky o hrúbke 15mm.
 Standardowe uszczelnienie sklejki o grubości 15mm.



Zafrézovaná překližka o tloušťce 18mm.
 Zafrézovaná preglejka o hrúbke 18mm.
 Frezowana sklejka o grubości 18mm.



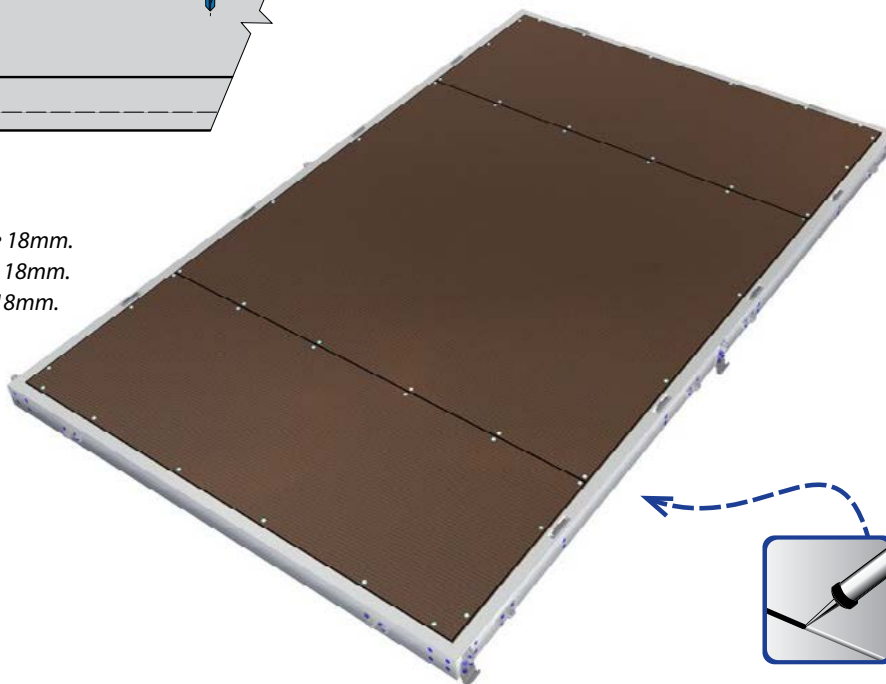
Poloha příčníků je závislá na rozměrech podvozku a použitém formátu překližek 1250/1500mm. **Pozor na kolizi příčníků, upevňovacích ok a pantů bočnic!**

Poloha priečnikov je závislá na rozmeroch podvozku a použitom formáte preglejok 1250/1500mm. **Pozor na kolíziu priečnikov, upevňovacích ok a pántov bočnic.**

Polożenie poprzeczek zależy od wymiarów podwozia i formatu użytej sklejki 1250/1500mm. **Uwaga na kolizję między poprzeczkami, uchwytami mocowania ładunku i zawiasami burtowymi.**



Sikaflex 552
6112170795



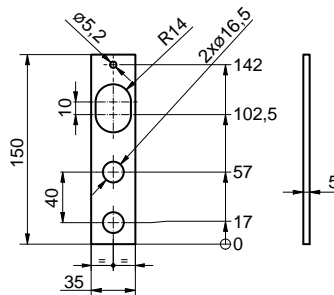
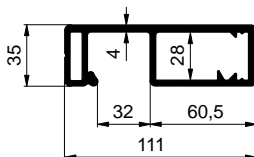
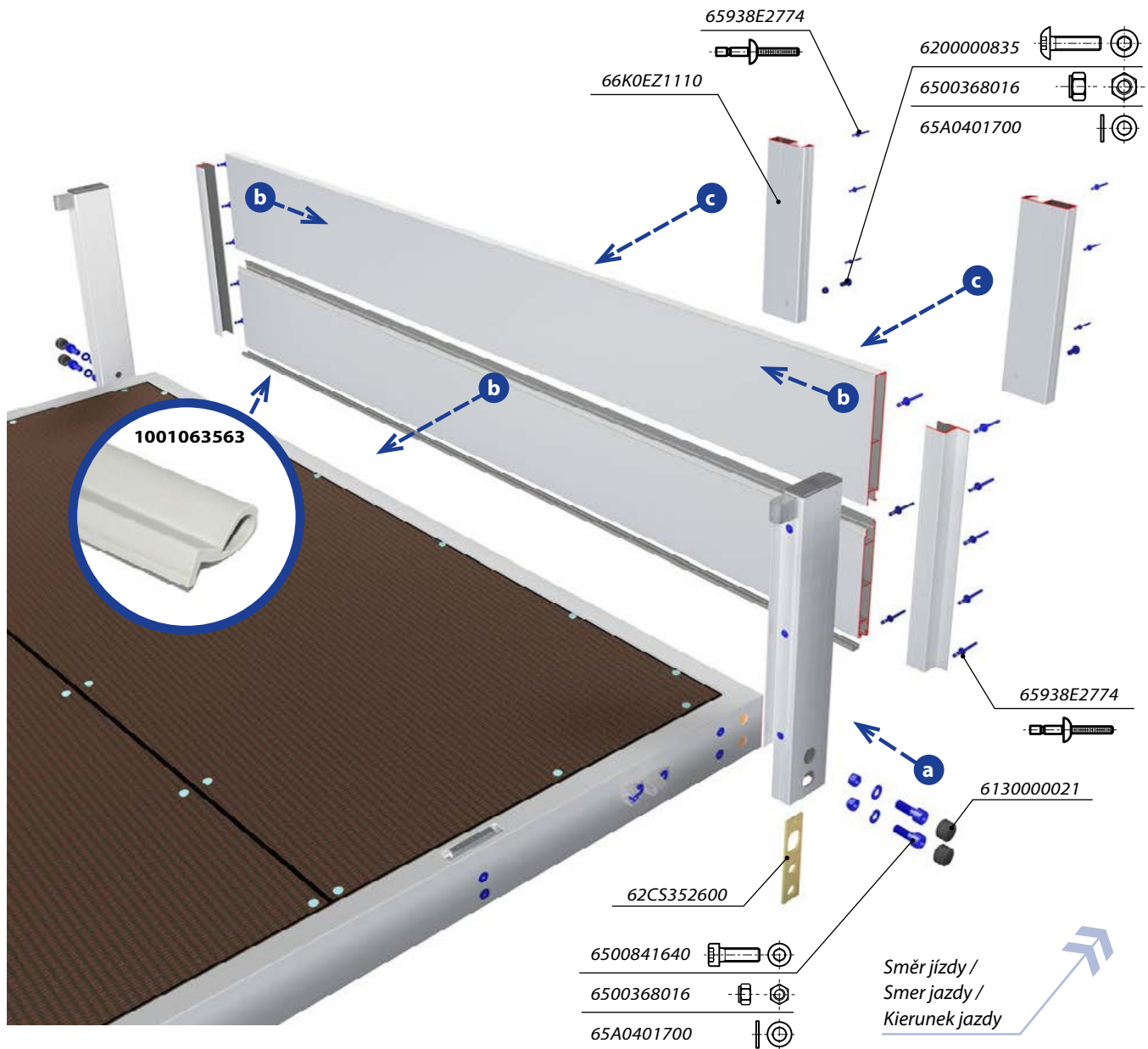
- ① ② ③ ④ ⑤ ⑥ ⑦ ⑧

MONTÁŽ PŘEDNÍHO ČELA / MONTÁŽ PREDNÉHO ČELA / MONTAŻ ŚCIANY PRZEDNIEJ

MONTÁŽNÍ NÁVOD - PLATO 130/70

MONTÁŽNÍ NÁVOD - PLATO 130/70

INSTRUKCJA MONTAŻU - RAMA 130/70



66K0AZ1110	al
66K0EZ1110	elox / anoda
Profil sloupku CS MINI zadní 111mm	
Profil stěpika CS MINI zadný 111mm	
Profil stępka CS MINI tylny 111mm	
AlMgSi 0,7	2,925 kg m

62CS352600	dif. zn / ocynk dif.
Výztuha sl CS MINI pro al rohy 70/90 Zn	
Výztuha stĺ CS MINI pre al rohy 70/90, Zn	
Wzm. sl. CS MINI do al. naroža 70/90, zn	
ocel/ocel/stal	0,580 kg ks/szt



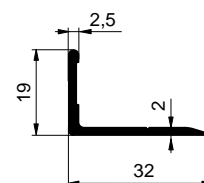
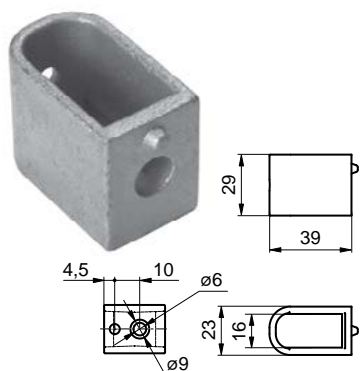
6130000021 - plast/plastik

Technické zmeny vyhradené. / Zastrzegamy sobie możliwość wprowadzania zmian technicznych.





- a) Komplet předního sloupku přišroubujeme k obvodovému profilu pomocí šroubů **6500841640** skrz výztuhu **62CS352600**. Komplet predného stĺpika priskrutkujeme k obvodovému profilu pomocou skrutiek **6500841640** cez výstuhu **62CS352600**. Przykręćć kompletnie przednie słupki do profilu obwodowego za pomocą śrub **6500841640** wraz ze wzmocnieniem słupka **62CS352600**.
- b) Výplň předního čela snýtujeme, usadíme mezi sloupky a přinýtujeme nýty **65938E2774**. Výplň predného čela snýtujeme, usadíme medzi stĺpiky a prinitujeme nitmi **65938E2774**. Wypełnienie przedniej ściany umieścić między słupkami i przynitować nitami **65938E2774**.
- c) Výztuchy předního čela **66K0EZ1110** přišroubujeme k obvodovému profilu šroubem **6200000835** a k profilům výplně předního čela přinýtujeme nýty **65938E2774**. Výstuchy predného čela **66K0EZ1110** priskrutkujeme k obvodovému profilu skrutkou **6200000835** a k profilom výplne predného čela prinitujeme nitmi **65938E2774**. Wzmocnienia przedniej ściany 66K0EZ1110 przykręćć do profilu obwodowego za pomocą śrub **6200000835**, a do profili wypełnienia przedniej ściany przynitować nitami **65938E2774**.

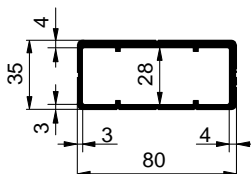


66K0EU0820	elox / anoda	
Profil lemu sloupku 32x19mm		
Profil lemu stĺpika 32x19mm		
Profil zakončenia słupka 32x19mm		
EN AW 6063	0,261 kg	m

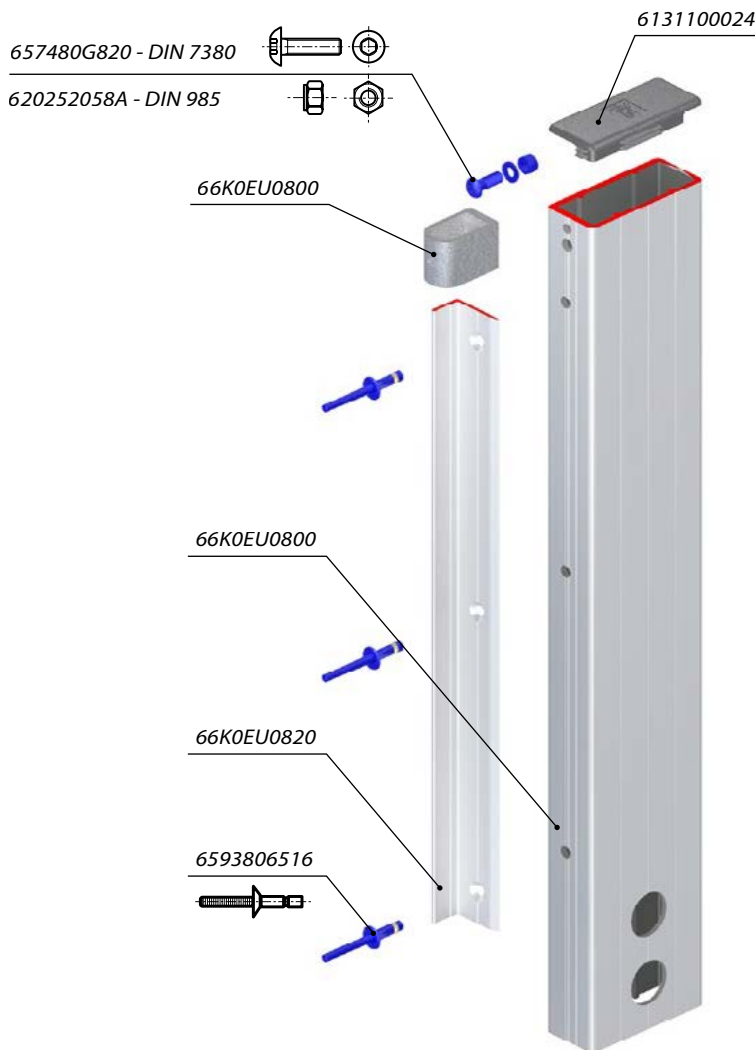
62K2000017	geomet	
Protikus UNI boční		
Protikus UNI bočný		
Zaczepek UNI boczny		
ocel/ocel/stal	0,076kg	ks/szt



6131100024		
Záslepka sloupku ALUGRIP 80x35mm		
Záslepka stĺpika ALUGRIP 80x35mm		
Zaślepka słupka ALUGRIP 80x35mm		
plast/plastik	0,010 kg	ks/szt



66K0EU0800	elox / anod	
Profil sloupku CS MINI univerzální		
Profil stĺpika CS MINI univerzálny		
Profil słupka CS MINI, UNI		
AlMgSi 0,7	2,081 kg	m



Technologický postup lepení přípravky Sikaflex 552, tmelení přípravky Sikaflex 515
Technologický postup lepenia Sikaflex 552, tmelenia Sikaflex 515
Instrukcja technologii klejenia Sikaflex 552, uszczelniania Sikaflex 515

a/ příprava povrchu / príprava povrchu / przygotowanie powierzchni	
Symbol operace / Symbol operácie Symbol operacji	Popis operace / Popis operácie / Opis operacji
	Broušení pomocí Minerální drátěnky Brúsenie pomocou Minerálnej drôtenky Szlifowanie za pomocą filcu drucianego
	Čištění / aktivace povrchu přípravkem Sika Cleaner 205 Čistenie / aktivácia povrchu prípravkom Sika Cleaner 205 Czyszczenie (aktywowanie) powierzchni za pomocą oczyszczacza Sika Cleaner 205
	Nechat odvětrat minimálně 10 minut maximálně 2 hodiny Nechat odvetrat minimalne 10 minut maximálne 2 hodiny Odczekać minimalnie 10 minut maksymalnie 2 godziny
b/ nanášení lepidla - lepení, tmelení / anášanie lepidla – lepenie, tmelenie / nanoszenie kleju - klejenie, uszczelnianie	
	Nanesení trojúhelníkové housenky Sikaflexu 552. Trojúhelníkový výřez dýzy - výška 8 - 10 mm, šířka 8 mm Nanesenie trojuholníkovej húsenice Sikaflexu 552. Trojuholníkový výřez dýzy - výška 8 - 10 mm, šířka 8 mm Trójkatne wycięcie dyszy aplikatora kleju - wysokość 8 - 10 mm, szerokość 8 mm. Naniesienie linii kleju Sikaflex 552 na całej długości elementów łączonych.
	Přiložení lišty k panelu do 30 minut od počátku nanášení lepidla - fixace Priloženie lišty k panelu do 30 minút od začiatku nanášania lepidla - fixácia Przyłożenie profilu do panelu do 30 minut od początku nanoszenia kleju – wiązanie kleju
	Vytvrzovací proces lepidla v závislosti na teplotě a relativní vlhkosti vzduchu. Při 23°C/50% cca 3mm/24hod. Vytvrzovací proces lepidla v závislosti na teplote a relativnej vlhkosti vzduchu. Pri 23°C/50% cca 4mm/24hod. Szybkość procesu klejenia zależy od temperatury i wilgotności powietrza. Przy 23°C/50% około 3mm/24 godziny
	Zatmelení spár - Sikaflex 515 Zatmelenie špár - Sikaflex 515 Uszczelnianie szpar - Sikaflex 515



-Lepidlo Sika 552 a tmel 515 nelze najednou kombinovat se Sika 252, 221. (nedojde k vytvrzení spoje).
-Pro pozdější opravy, je-li lepidlo zcela vytvrzeno je možné použít jiné lepidlo/tmel.
-Lepidlo Sika 552 a tmel 515 nie je možné naraz kombinovať so Sika 252, 221. (Nedôjde k vytvrdeniu spojov).
-Pre neskoršie opravy, keď je lepidlo úplne vytvrdené je možné použiť iné lepidlo/tmel.
-Kleju Sika 552 i uszczelniacza 515 nie można jednocześnie stosować z Sika 252 i 221 (klej nie zwiąże).
-Przy późniejszych naprawach, jeżeli klej jest w pełni utwardzony, można zastosować inny klej/ uszczelniacz.

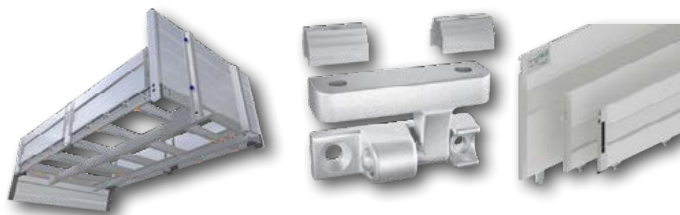




SORTIMENT ALU-SV

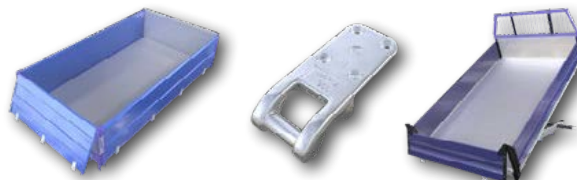
1

VALNÍKOVÉ NÁSTAVBY
VALNÍKOVÉ NADSTAVBY
ZABUDOWY SKRZYNIOWE



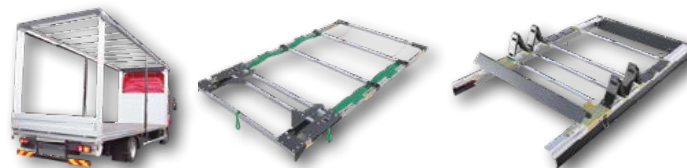
2

SKLÁPĚČOVÉ NÁSTAVBY
SKLÁPAČOVÉ NADSTAVBY
ZABUDOWY WYWROTKOWE



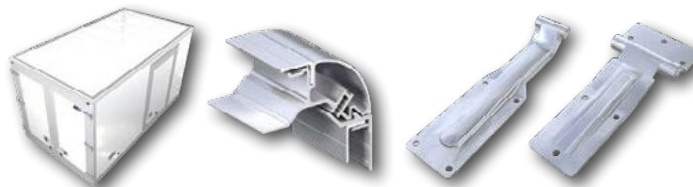
3

PLACHTOVÉ KONSTRUKCE
PLACHTOVÉ KONŠTRUKCIE
KONSTRUKCJE PLANDEKOWE



4

SKŘÍŇOVÉ NÁSTAVBY
SKRIŇOVÉ NADSTAVBY
ZABUDOWY KONTENEROWE



5

BLATNÍKY A BEDNY NA NÁŘADÍ
BLATNÍKY A DEBNY NA NÁRADIE
BŁOTNIKI I SKRZYNKI NARZĘDZIOWE



6

ZAJIŠTĚNÍ NÁKLADU
ZAISTENIE NÁKLADU
ZABEZPIECZENIE ŁADUNKU



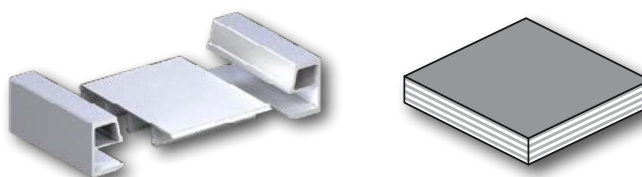
7

DOPLŇKY PRO STAVBU
DOPLNKY PRE STAVBU
ELEMENTY DODATKOWE



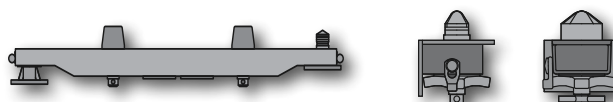
8

PODLAHOVÉ DÍLY
PODLAHOVÉ DIELY
ELEMENTY PODŁOGOWE



9

VÝMĚNNÉ NÁSTAVBY
VÝMENNÉ NADSTAVBY
KONTENERY WYMIENNE





PRAHA

Průmyslová 1445/2, 102 00 Praha 10

Tel.: +420 266 090 511, E-mail: prodej.cz@alu-sv.com



ŽILINA

Štrková 94/19, 010 01 Žilina

Tel.: +421 41 707 39 11, E-mail: predaj.sk@alu-sv.com



WROCLAW

ul. Wrocławska 33d, 55-095 Długołęka

Tel.: +48 71 330 53 11, E-mail: sprzedaz.pl@alu-sv.com



www.alu-sv.com